



TILSTANDSRAPPORT

BARNEHAGE I IVELAND 2024- 2025



Innledning:

Barnehagen er en viktig del av oppvekstområdet i Iveland kommune, og første del av det norske utdanningsløpet.

Vi har en kommuneplan som er tydelig og godt forankret, og som gir viktige signaler for hvordan det skal jobbe med å utvikle tjenestene i enhetene og kommunen som helhet.

I Iveland jobbes det godt med å ha en rød tråd i oppvekstområdet, og dette er knyttet sammen med målene i kommuneplanens samfunnsdel og kommunedelplan, Kvalifisert for framtida.

Kvalifisert for Framtida ble revidert og vedtatt i ny utgave i oktober 2022, og fra 2022-2024 ble det jobbet systematisk med målene og årlig tiltaksoversikt. De siste to årene har det i mindre grad vært jobbet på systemnivå rundt tiltak og rapportering på Kvalifisert for Framtida, men det sees likevel at målene blir oppfylt ved godt og koordinert samarbeid på enhetsnivå.

Det er ingen lovkrav til tilstandsrapport på barnehageområdet. Og barnehage har heller ikke samme mulighet til å se på konkrete resultater i samme grad som skolen.

Likevel er det nyttig å ha en tilstandsrapport for å bidra til å gi barnehage eier en regelmessig og nyttig oversikt og status på området.

Kommunens og barnehagens verdier og mål i årsplanen bør sees igjen i resultater og vurderinger.

Denne tilstandsrapporten gir en kort beskrivelse av fakta, resultater og utviklingsområder for barnehagene i 2024-2025.

Innhold

Nøkkeltall for barnehageområdet Iveland kommune:	4
Kostnadsnivå 2024-2025	6
Mål og satsningsområder for barnehagene i Iveland.	7
Hva barnehagene har jobbet spesielt med barnehageåret 2024-2025:	10
Internkontroll:	11
Statistikk og resultater:	12
Foreldreundersøkelsen 2024/2025	12
CLASS Resultater.....	13
Spesialpedagogisk hjelp og tilrettelegging	15
<i>Barnehageloven § 31. Rett til spesialpedagogisk hjelp</i>	15
Kommunen plikter også å tilrettelegge for barn med nedsatt funksjonsevne, § 37. § 37. Barn med nedsatt funksjonsevne	15
Vurdering og videre arbeid.....	17

Nøkkeltall for barnehageområdet Iveland kommune:

Barnehagefakta:

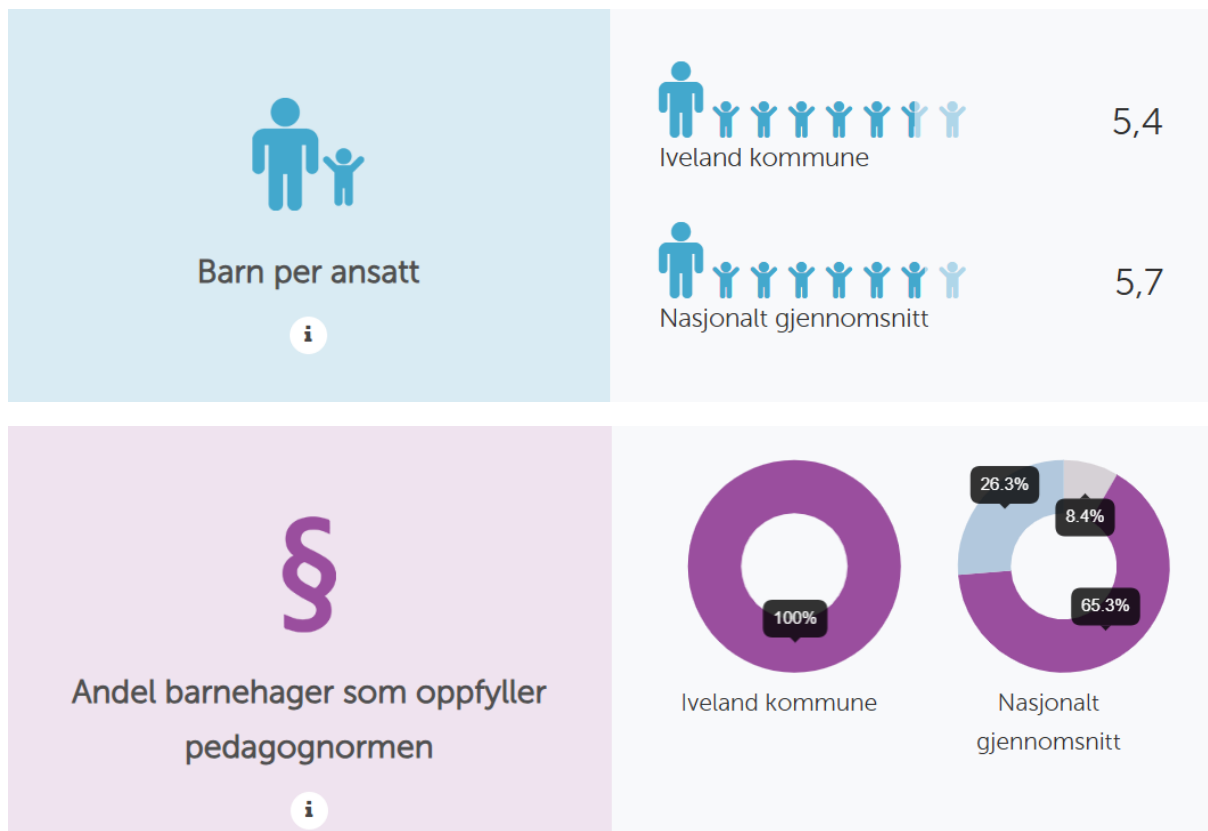
Samlet var det 75 barn som hadde plass i barnehagene i Skaiå barnehage, barnehageåret 2024-2025.

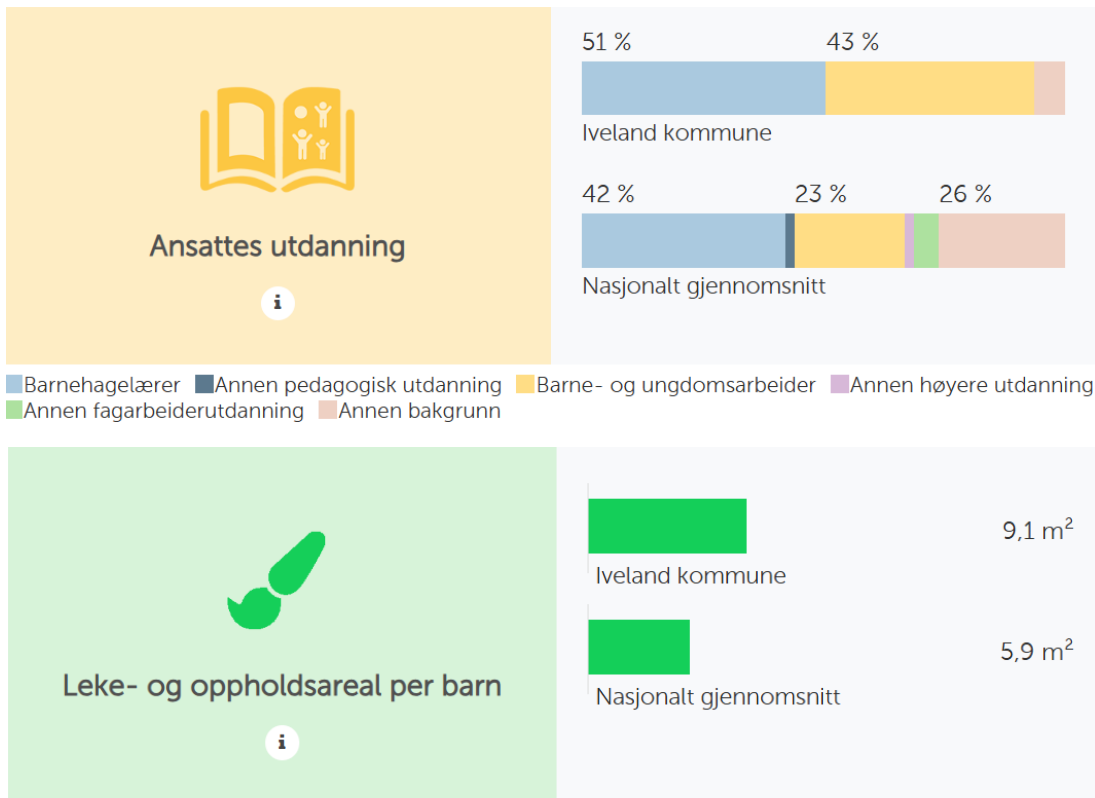
Vatnestrøm barnehage var midlertidig stengt hele året.

Barnehagene har en personalgruppe med høy utdanning og erfaring, og pedagognormen er dekket opp i begge barnehagene.

I 2024-2025 var det en ansatt som tok videreutdanning i veiledning. Det har vært dårlige vilkår for videreutdanning i barnehage sammenliknet med skole. Men fra høsten 2025 slås ordningene med videreutdanning sammen innenfor oppvekst, og gir forhåpentligvis en høyere andel som søker seg inn på dette.

Skaiå barnehage:





Antall barn med barnehageplass i Iveland kommune 2024/2025:

Iveland kommune:



Kilde
[Kildetabell i Statistikkbanken](#)

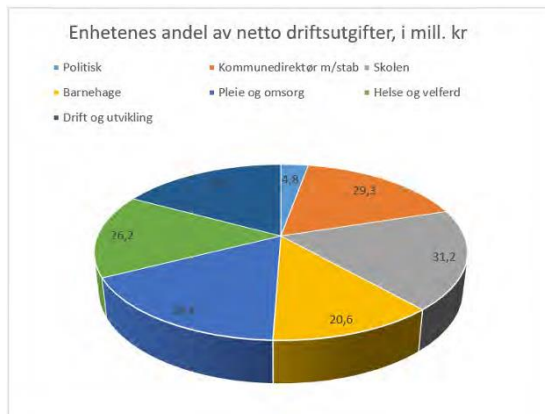
Det er flere barn som har barnehageplass i Iveland kommune nå enn tidligere år. Iveland skiller seg likevel noe ut med at det er noe færre barn enn landsgjennomsnittet som har barnehageplass. Nasjonalt var det 94,5 prosent som hadde barnehageplass. Dette kan sees i sammenheng med antall mottakere av kontantstøtte.

Det var 45,5 % som mottok kontantstøtte i Iveland kommune pr desember 2024. Agder har en andel på 24,5 %.

På landsbasis ble antallet mottakere av kontantstøtte i 2024 preget av en kraftig nedgang, spesielt etter at regelverket ble endret fra 1. august 2024. Andelen barn i kontantstøttealder som det ble utbetalt kontantstøtte for var i desember 2024 på 15,9 prosent.

I og med at stønadsperioden har blitt endret, har også antallet barn som er i kontantstøttealder blitt redusert. Derfor vil ikke andelen være direkte sammenlignbar bakover i tid. I desember 2023 var andelen 14,2 prosent.

Kostnadsnivå 2024-2025



(Hentet fra årsmelding for Iveland kommune 2024)

Barnehagene i Iveland har over flere år hatt en dyrere drift enn sammenliknbare kommuner/barnehager. Det sees likevel at det drives mer effektivt i Skaiå barnehage etter at den ble ombygd i 2021. Men for barnehagen er antall barn og avdelinger avgjørende for hvor effektivt det er mulig å drive innenfor bemanningen som er satt.

Det svinger i barnetall i de ulike årskullene, og dette innvirker stort på effektiviteten.

Noen av forklaringene på driftsutgiftene for barnehagen:

-Det at barnehagene har fleksibelt opptak og to hovedopptak gjør at det blir høyere bemanning enn bemanningsnorm høsthalvåret for å ha nok bemanning på våren da det søkes inn flere barn til 2 opptak. Samt at det må bemannes opp noe i perioder med tilvenning på småbarnsavdelingene hele året.

-Barnehagene har lang åpningstid for å imøtekomme behovet hos foreldre som pendler. Dette krever noe mer bemanning.

-Det har vært en stor nedgang i barnetall de siste 10 årene. Dette gjør at det har vært noe overtallighet i barnehagene i Iveland. Denne er søkt utnyttet opp mot sykefravær og behov i andre enheter i kommunen.

Barnehages ramme har redusert noe i takt med lavere barnetall. Pris og lønnsvekst gjør likevel at det ikke slår så tydelig ut. Men det er behovet hos enkeltbarn/barnegruppa som avgjør om minimumsbemanningen er tilstrekkelig og som kan slå ut som dyrere drift i kostra. ([Veileder for tilstrekkelig bemanning, UDIR](#)).

Barnehagene satser mye på kvalitet og forebyggende innsats. Dette i form av systematiske jobbing, kompetansehevinger, sertifiseringer og spesialpedagogisk kompetanse.

Samlet gjør disse ovennevnte faktorene at Barnehagene i Iveland har høyere driftsutgifter sammenliknet med kommunegruppe eller sammenliknbare kommuner. -Men sett på en annen måte, er disse politiske rammene rundt forutsetninger for barnehagedriften i Iveland kommune med å skape en attraktiv barnehage med god kvalitet som er fleksibel for foreldre og innflyttere.

Mål og satsningsområder for barnehagene i Iveland.

Ny kommuneplan ble vedtatt høsten 2024:



Barnehagen skal sammen med de andre enhetene i kommunen jobbe med alle målene i kommuneplanen.

Det er likevel et særskilt fokus på disse tre målene, da de er direkte forankret i barnehagens samfunnsmandat og sentrale for barnehagens rolle i barns helhetlige utvikling, læring og trivsel.

Nedenfor svarer barnehagen opp hvordan det jobbes med disse tre målene, i uthevet skrift:

1. Redusere utenforskap: *Utenforskap kan skyldes manglende tilknytning til samfunnet, som for noen innebærer lav deltakelse i utdanning eller arbeid. Andre kan falle utenfor på grunn av språklige utfordringer, kulturelle forskjeller eller helseproblemer. Vi erkjenner at vi har flere som er utenfor arbeidslivet i Iveland, og som en kommune som tar imot og skal ta imot mange flyktninger, er det viktig å adressere disse utfordringene for å skape et mer inkluderende samfunn. Vi skal ha sterkt fokus på de forskjellige grupper med funksjonsvariasjon når det gjelder universell utforming. Ved å redusere utenforskap legger vi til rette for et mer inkluderende Iveland.*

Barnehagen i Iveland arbeider systematisk og målrettet for å forebygge og redusere utenforskap gjennom utvikling av inkluderende og gode allmennpedagogiske miljøer. Arbeidet er særlig rettet mot sentrale utviklingsområder som språkutvikling, sosial og emosjonell kompetanse samt motorisk utvikling. Forskning viser at barnehagen utgjør en svært viktig forebyggende arena for å forebygge utenforskap senere i livet, der tidlig innsats har dokumentert positiv effekt for barns videre utvikling og læringsløp.

4. Skape trygge og gode oppvekstvilkår *Det å skape trygge og gode oppvekstvilkår er viktig for å gi barn og unge en positiv start på livet og legge et godt grunnlag for utvikling. Ved å investere i oppvekstvilkårene, med fokus på tidlig innsats, barnehagen, skolen, foreldre, og nærmiljøet, kan kommunen redusere risikofaktorer som potensielt kan føre til problemer senere i livet.*

Barnehagene i Iveland kommune arbeider systematisk og målrettet med tidlig innsats for å legge til rette for trygge og gode oppvekstvilkår for alle barn. Dette arbeidet foregår både innenfor barnehagens og gjennom tett samarbeid med relevante tverrfaglige instanser, som PPT, skole, helsestasjon og familiekoordinatorer.

Barnehagen, i samspill med den tverrfaglige strukturen i kommunen, har som mål å utvikle robuste og inkluderende miljøer som kan møte barnas og familienes ulike behov. Gjennom etablerte interne og eksterne støttesystemer sikres det at både individuelle tiltak og universelle forebyggende tiltak iverksettes på en helhetlig og koordinert måte. Dette bidrar til tidlig identifisering av behov, styrket oppfølging og bedre forutsetninger for barnas trivsel, utvikling og læring.

12. Beholde, utvikle og rekruttere dyktige og motiverte ansatte Det er allerede en utfordring å tiltrekke seg arbeidskraft, spesielt innenfor omsorgssektoren hvor denne trenden forventes å fortsette. De ansatte i skolen melder også om at det er ønskelig at det ansettes flere menn. For å sikre at kommunen har en stabil og kompetent arbeidsstyrke som kan møte kravene og forventningene som stilles til oss, vil vi rekruttere ansatte som passer til våre behov, utvikle og styrke kompetansen til våre eksisterende ansatte. Vi vil også opprettholde et miljø som fremmer motivasjon og engasjement.

Barnehagene i Iveland kommune må, i samarbeid med øvrige kommunale tjenester, arbeide målrettet for å fremstå som en attraktiv arbeidsgiver.

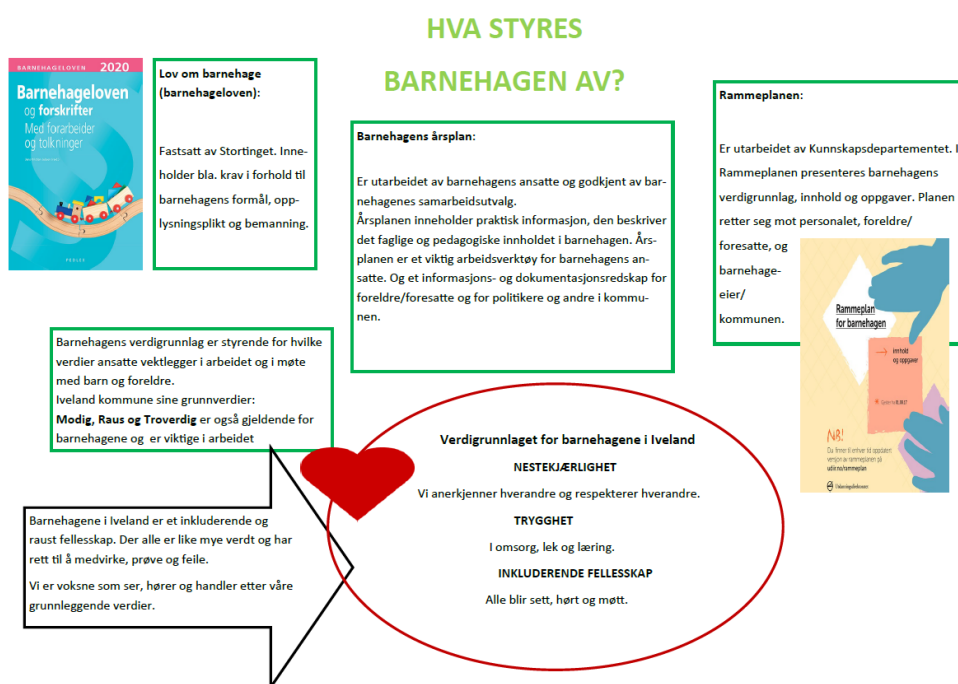
Barnehageansatte er en yrkesgruppe som statistisk sett har et relativt høyt sykefravær, samtidig som nasjonale trender viser færre søkere til barnehagelærerutdanningen og økt frafall fra yrket. Disse utfordringene har betydning for både rekruttering, stabilitet og kvalitet i tjenesten, og vi ser utfordringsbildet gjenspeiles for barnehageområdet i Iveland kommune.

Barnehagen er bevisst disse faktorene og har derfor lagt økt vekt på et mer systematisk arbeid med arbeidsmiljø og organisasjonsutvikling. Det er blant annet igangsatt tiltak som retter seg mot generelle arbeidsmiljøfaktorer, samt et forsterket fokus på sammenhengen mellom kvinnehelse og arbeidsliv.

Det er også satt større fokus på etter og videreutdanning og en mer sammensatt og motiverende ordning rundt dette.

Dette arbeidet har som mål å fremme trivsel, redusere sykefravær og sikre bærekraftige arbeidsforhold, slik at barnehagen står bedre rustet til å møte både dagens og fremtidens behov.

Barnehagene jobber også etter de målene som blir satt i andre kommunedels planer, som Trafikksikkerhetsplanen og Folkehelseplanen. Samt er en del av tverrfaglig arbeid og samarbeid.



Rammeplan for barnehagene gir sterke føringer for pedagogisk innhold i barnehagene, og det jobbes systematisk med de 7 fagområdene:

- Kommunikasjon, språk og tekst.
- Kropp, bevegelse og helse.
- Kunst, kultur og kreativitet.
- Natur, miljø og teknikk.
- Etikk, religion og filosofi.
- Nærmiljø og samfunn.
- Antall, rom og form.

Andre viktige verdier og prinsipper som barnehageloven og Rammeplanen bygger på er:

Livsmestring og helse, demokrati, bærekraftig utvikling, likestilling og likeverd, mangfold og gjensidig respekt.

Kvalifisert for Framtida, plan for oppvekst i Iveland kommune:

Hovedmål; «I Iveland kommune har alle barn og unge trygge og gode oppvekstvilkår, mulighet til utvikling og tro på egen mestring.»

De fire satsningsområdene i Iveland kommune fra 2022-2026:

- Levekår og psykisk helse
- Inkludering og trivsel i barnehage, skole og lokalmiljø
- overganger, resultater og gjennomføring
- foreldremedvirkning og lokalt engasjement.

Det rapporteres årlig i en egen rapport på målene i Kvalifisert for Framtida.

Dokumentasjon av det pedagogiske arbeidet:

Rammeplanen sier følgende om dokumentasjon: *Dokumentasjon av personalets arbeid synliggjør hvordan personalet arbeider for å oppfylle kravene i barnehageloven og rammeplanen.*

Dokumentasjon av det pedagogiske arbeidet skal inngå i barnehagens arbeid med å planlegge, vurdere og utvikle den pedagogiske virksomheten. Dokumentasjon av det pedagogiske arbeidet kan gi foreldre, lokalmiljøet og kommunen som barnehagemyndighet informasjon om hva barn opplever, lærer og gjør i barnehagen, og om hvordan barnehagen oppfyller kravene i barnehageloven og rammeplanen.

Barnehagene i Iveland har laget sine rutiner for systematisk dokumentasjonsarbeid. Det rapporteres intern i barnehagen med en helårsrapport fra hver avdeling.

I tillegg er det daglige oppdateringer til foresatte om dagen i dag, samt månedlige rapporter hvor det pedagogiske arbeidet oppsummeres og evalueres.

Barna skal være med å medvirke i sin egen hverdag, og det stilles krav til at personalet innlemmer barna i planlegging og evaluering av det pedagogiske arbeidet.

Hva barnehagene har jobbet spesielt med barnehageåret 2024-2025:

Hovedsatsning for barnehageåret 2024-2025 er LEK og UTELEK.

-det har blitt jobbet med lekemiljøer ute, risikolek og fortsatt fokus på voksenrollen i lek og de ulike typene lek barna interesserer seg for.

Barnehagene jobber i tråd med nasjonale satsninger og lovendringer for å skape et mer robust og inkluderende barnehagemiljø som favner flere.

Kompetanseløftet for spesialpedagogikk og inkluderende praksis gir føringer om å styrke det allmennpedagogiske tilbudet og sikre lokale støttesystemer i samarbeid med PPT.

Barnehagene i Iveland jobber godt med denne dreiningen fra individ til systemnivå og har fokus på systematisk forebyggende praksis på flere utviklingsområder, blant annet:

- **Tidlig fokus på språk og førlesekompetanse:**

Målet med denne satsningen er å i større grad kunne etablere tiltak som er gode for alle barn med tanke på å legge til rette for god språkutvikling, kunne forebygge og oppdage språkvansker tidlig og kunne sette inn gode tiltak tidlig for barn som har behov for det.

- **RVTS:** Barnehagene er med i kompetansehevingsprogrammet «handlekraftige voksne – trygge barn», som er et samarbeid mellom Vennesla, Iveland og RVTS Sør.

Målet med programmet er å sikre felles verdier, holdninger, kunnskap og handlekraft, og at alle ansatte har en felles faglig plattform i møte med barn og unge.

- **Rekomp:** Barnehagene er med i regional ordning for kompetanseutvikling (Rekomp). Ordningen er

organisert i regioner, og Iveland er med kommunene i Region Kristiansand og Lister.

Det blir organisert barnehagenettverk, og Iveland og Vennesla har felles nettverk.


Fokus i Rekomp er for barnehageåret 2023-2024 passer er LEK, og passer godt inn med det barnehagen har som satsningsområde dette barnehageåret.

- **Mineraler og lokalhistorie:** Barnehagene har navn på avdelinger og fellesrom etter gruver og mineraler i Iveland kommune.

Fellesrommene heter Solås og Slobrekka, og deler av uteområdet heter Beinmyr.

Avdelingene heter Granitt, Beryll, Kvarts, Glimmer, Thortveititt og Pyritt.

- **Læringsmiljøprosjektet:** Barnehagen og skolen er med i Læringsmiljøprosjektet i regi av utdanningsdirektoratet. Vi blir fulgt opp av veiledere fra læringsmiljøsentret i Stavanger, og Statsforvalter er også knyttet tett til. Målet med læringsmiljøprosjektet er å gi barnehager og skoler hjelp til å omdanne regelverk rundt psykososialt skole og barnehagemiljø til god praksis. Prosjektet er to årig og avsluttes våren 2026.

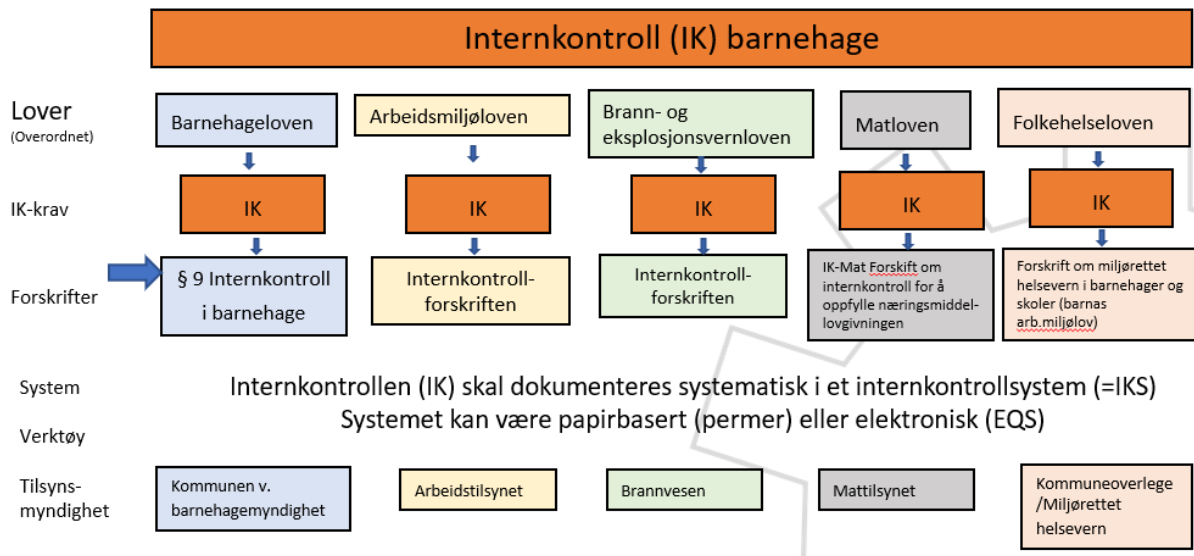


«Vi lekte och
lekte och lekte,
Så det är underligt
att vi inte lekte ihjäl oss»

Astrid Lindgren

Internkontroll:

Internkontroll på barnehageområdet:



Det er langsiktig og kontinuerlig arbeid å bygge opp en god internkontroll og følge denne opp.

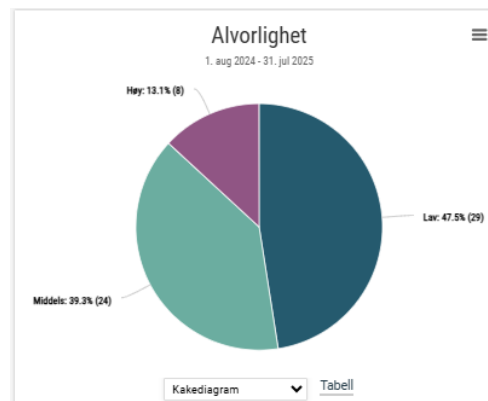
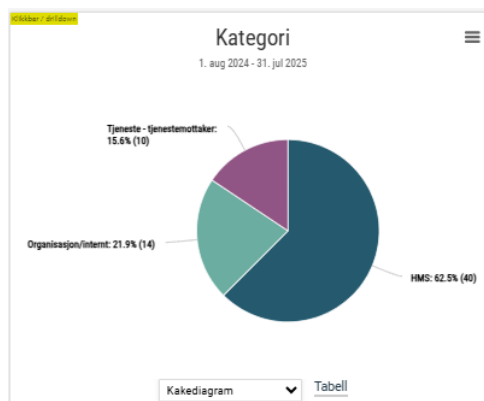
Det er laget prosedyrer for alle lovparagrafer og det benyttes internkontroll skjema for alle avdelinger som blir evaluert halvårlig. Dette lagres i Compilo.

Våren 2024 ble det påbegynt en risikovurdering av arbeidsmiljøfaktorer samt å utarbeide årshjul for oppfølging av HMS i barnehagene. -dette i samarbeid med Falck helse (bedriftshelsetjenesten), plasstillitsvalgte og verneombud.

Det er også innarbeidet en god kultur for å sende avvik i barnehagene, og det gjennomføres halvårlig gjennomgang med verneombud for å kartlegge om sakene er løst og om de eventuelt har ført til endringer i rutiner/prosedyrer.

Barnehageåret 2024-2025 er det sendt og behandlet 65 avvik i barnehagene. En stor andel av disse dreide seg om HMS, og arbeidsmiljørelaterte tema.

Det sendes også inn en del avvik angående organisatoriske forhold, små skader hos barna og avvik ang bygningsmessige forhold/uteområdet.



Statistikk og resultater:

Foreldreundersøkelsen 2024/2025

Foreldreundersøkelsen ble gjennomført i desember 2024, og endelig svar og oppsummering var klart i februar 2025.

2025 ?								
Hele landet ?			Hele landet ?					
Alle fylker ?			Alle fylker ?		Agder ?			
Alle kommuner ?			Alle kommuner ?		Alle kommuner ?		Iveland ?	
Alle barnehager ?			Alle barnehager ?		Alle barnehager ?		Skalå barnehage ?	
Alle barnehagestørrelser ?			Alle barnehagestørrelser ?		Alle barnehagestørrelser ?		Alle barnehagestørrelser ?	
Kommunal ?			Kommunal ?		Kommunal ?		Kommunal ?	
Alle aldersgrupper ?			Alle aldersgrupper ?		Alle aldersgrupper ?		Alle aldersgrupper ?	
Alle kjønn ?			Alle kjønn ?		Alle kjønn ?		Alle kjønn ?	
Temaområde - Spørsmål	Snitt ?	Antall besvart ?	Snitt ?	Antall besvart ?	Snitt ?	Antall besvart ?	Snitt ?	Antall besvart ?
+ Ute- og innemiljø	4.1	72 033	4.1	72 033	4.2	3 517	4.6	45
+ Relasjon mellom barn og voksen	4.7	75 595	4.7	75 595	4.7	3 677	4.8	47
+ Bemanningstetthet	3.6	74 711	3.6	74 711	3.8	3 628	4.1	46
+ Barnets trivsel	4.7	74 251	4.7	74 251	4.8	3 631	4.8	46
+ Informasjon	4.3	75 075	4.3	75 075	4.3	3 643	4.2	45
+ Barnets utvikling	4.6	71 963	4.6	71 963	4.7	3 553	4.8	45
+ Medvirking	4.3	61 920	4.3	61 920	4.4	3 077	4.6	45
+ Henting og levering	4.4	76 068	4.4	76 068	4.4	3 714	4.6	47
+ Tilvenning og skolestart								
+ Tilfredshet	4.4	76 290	4.4	76 290	4.6	3 721	4.7	47

Generelle funn fra foreldreundersøkelsen 2024-2025:

-foresatte i barnehagen scorer noe lavt på om bemanningstettheten oppleves som tilfredsstillende. - men høyere enn Agder og hele landet.

-barnehagen scorer høyt på barnets trivsel og relasjon mellom barn og voksen, noe som er en svært viktig markør for oss for å vurdere kvaliteten på tilbudet.

-barnehagen scorer høyere på barnets utvikling enn Agder og hele landet. Dette ser vi som en positiv og viktig markør, da vi jobber med mange forebyggende tiltak for alle utviklingsområder.

-barnehagen scorer lavere på informasjon. Dette er noe vi har sett i flere år, og vi jobber med å forbedre dette. Foresatte er forskjellige og hva som oppleves som «nok» informasjon kan variere.

Oppsummert tar barnehagene med seg resultatene fra foreldreundersøkelsen i kvalitets og forbedringsarbeidet. Og ser på trender og endringer med stor interesse.

Det jobbes kontinuerlig med å utvikle barnehagen i samarbeid med foresatte og barnets interesser og behov. -samtidig som det er lovbestemte føringer for barnehagens rammer og innhold.

Foreldreundersøkelsen er en av flere kilder vi har for å kartlegge tilfredshet og kvalitet. Andre kilder vi har som gir oss viktige informasjon om hvordan kvaliteten oppleves er:

- daglig dialog med foresatte
- barns medvirkning og deres innspill i hverdagen
- foreldresamtaler
- observasjoner
- samarbeidsutvalg/foreldreråd
- tilbakemeldinger fra interkommunale samarbeidsparter som PPT og barnevern og samarbeidende enheter i Iveland kommune.

CLASS Resultater

Barnehagen fikk midler til å sertifisere ansatte i CLASS via oppfølgingsordningen som Kommunen var deltaker i fra 2020-2022.

Barnehagen sertifiserte tre ansatte, i tillegg til at Midt Agder PPT også sertifiserte en av sine ansatte. Disse er sertifisert i Toddler 0-3 år og Pre-K 3-6 ÅR. Re sertifisert høsten 2024 og 2025

CLASS (Classroom Assessment Scoring System) er et forskningsbasert observasjonsverktøy som måler kvaliteten på samspillet mellom ansatte og barn i barnehager og skoler. Det brukes til å forbedre emosjonell støtte, organisering og kognitiv utvikling. Verktøyet fokuserer på voksenrollen for å fremme trygghet og læring.

Dette er et standardisert verktøy, som bør lokalt tilpasses for å få godt utbytte. Barnehagen har sammen med PPT jobbet med hvordan vi kan bruke prinsippene og resultatene for å skape en høyere kvalitet i barnehagetilbudet i Iveland kommune.

Hvordan har vi brukt CLASS

Observasjon på alle avdelinger. Observasjon av samspillskvaliteten mellom voksne og barn ved å se på ulike områder innenfor domene:

- emosjonell støtte
- organisering og struktur
- læringsstøtte

Avdelingene har fått en tilbakemelding i etterkant av observasjonen. Det ble satt en score på lav, midt eller høy på de ulike dimensjonene.

Avdelingene fikk konkrete eksempler innenfor de ulike områdene og det ble satt en score.



Resultat/hva ble observert:

Avdelingene scorer høyt på domene Emosjonell støtte. Vi observerte et positivt klima på alle avdelinger, tilstedeværende voksne, voksne som var tilgjengelig for barna, voksne som hadde øyekontakt med barna, og voksne som brukte gode ord. Vi så sensitive voksne som var gode til å se barnas ulike behov og gi den støtten de trengte. Ansatte som tok barnas perspektiv. Barna hadde ulike leker tilgjengelig og barna fikk bevege seg fritt. Voksne som oppmuntrer til selvstendighet i eks måltid og garderobe.

Utviklingsmuligheter:

Vi observerte at flere avdelinger hadde utviklingsmuligheter på organisering og læringsstøtte. Det handler blant annet om å få barna til å tenke og ta de med på undring. Ikke bare lære begreper, men forstå. Hvordan de voksne gir tilbakemelding til barna for å utvide tenkning og forståelse.

Eks: voksne som stiller hvordan og hvorfor spørsmål til barna. Eks: Hvordan vet du det? Hva tror du skjer hvis..?

I samråd med ped.leder ble det bestemt et utviklingsområde som avdelingene skulle jobbe videre med etter tilbakemeldingen. Eks garderobesituasjon, samlingsstund, måltid, overganger.

Emosjonell støtte	Organisering og ledelse	Læringsstøtte
Positivt Klima <ul style="list-style-type: none">★ Relasjoner★ Positive følelser★ Positiv kommunikasjon★ Respekt Negativt klima <ul style="list-style-type: none">★ Negativ affekt /uttrykk★ Straffende voksenadferd★ Sarkasme /negativ væremåte hos★ Negativ væremåte hos barn Ansattes sensitivitet <ul style="list-style-type: none">★ Oppmerksomhet★ Responsivitet★ Møter barns behov★ Barns velvære /søker støtte Ta barnas perspektiv <ul style="list-style-type: none">★ Fleksibilitet og barns fokus★ Støtte til selvstendighet★ Barns utfoldelse★ Bevegelsesfrihet	Veiledning og reguleringsstøtte <ul style="list-style-type: none">★ Tydelige forventninger★ Proaktive voksne★ Rettledning★ Barnas atferd Produktivitet <ul style="list-style-type: none">★ Maksimerer læringstid /syssetting★ Rutiner★ Overganger★ Forberedelser Tilrettelegge for læring og utvikling <ul style="list-style-type: none">★ Effektiv tilrettelegging★ Variasjon av modaliteter og materialer★ Barnas engasjement★ Tydelighet i læringsmål	Utvikling av tenkning og forståelse <ul style="list-style-type: none">★ Analyse og resonnering★ Kreativitet★ Integrere ny kunnskap på tvers av aktiviteter★ Relatere ny informasjon til dagliglivet Kvalitet på tilbakemeldinger <ul style="list-style-type: none">★ Stillasbygging /hint★ Tilbakemeldingssirkler★ Setter i gang tankeprosesser★ Gi informasjon★ Oppmuntring og bekreftelse Språkstøtte <ul style="list-style-type: none">★ Samtaler★ Åpne spørsmål★ Gjentakelser og forklaring★ Selvsnakk og parallellsnakk★ Avansert språk

*Dimensjonene merket med rødt inngår i domenet Emosjonell støtte i Toddler

CLASS har også hatt fokus gjennom satsningen med Læringsmiljøprosjektet, der veilederne i prosjektet hadde CLASS dimensjoner som utgangspunkt for å jobbe godt med å fremme, forebygge og håndtere trygt og godt barnehagemiljø.

Spesialpedagogisk hjelp og tilrettelegging

Barnehageloven § 31. Rett til spesialpedagogisk hjelp

Barn under opplæringspliktig alder har rett til spesialpedagogisk hjelp dersom de har særlige behov for det. Dette gjelder uavhengig av om de går i barnehage.

Kommunen plikter også å tilrettelegge for barn med nedsatt funksjonsevne, § 37.

§ 37. Barn med nedsatt funksjonsevne

Kommunen skal sikre at barn med nedsatt funksjonsevne får et egnet individuelt tilrettelagt barnehagetilbud. Plikten til tilrettelegging omfatter ikke tiltak som innebærer en uforholdsmessig byrde for kommunen. Ved vurderingen av om tilretteleggingen innebærer en uforholdsmessig byrde, skal det særlig legges vekt på tilretteleggingens effekt for å nedbygge funksjonshemmende barrierer, de nødvendige kostnadene ved tilretteleggingen og virksomhetens ressurser.

Kommunen fatter vedtak om tilrettelegging av barnehagetilbudet til barn med nedsatt funksjonsevne.

Barnehagene har i flere år jobbet for en dreining av spesialpedagogisk hjelp i samarbeid med PPT. Det jobbes for at det skal kunne løses flere av barnas utfordringer på systemnivå med universelle tiltak. Målet er at alle barn skal oppleve tilhørighet og inkludering og få tilpasset støtte innenfor sin barnegruppe.

Barnehagene har et ressursteam som skal styrke barnehagens arbeid på systemnivå.

Barnehageåret 2024-2025 hadde barnehagene i Iveland følgende antall barn med spesialpedagogisk hjelp:

4,2 % av barna i barnehagene mottok spesialpedagogisk hjelp etter barnehageloven §31.

4,2 % av barna mottok et tilretteleggingstiltak etter barnehageloven §37.

Nasjonalt er det 3,4 % av barna i barnehage som får spesialpedagogisk hjelp. Dette er en liten nedgang fra tallene i årene før. I Barnehagene i Iveland har det variert fra 3,5 -6 % de fire siste årene.

I tillegg kom det våren 2025 en ny [veileder om tilstrekkelig bemanning](#), som gir føringer om hvilke kriterier som skal tas hensyn til i vurderingen om bemanningen er tilstrekkelig etter § 26.

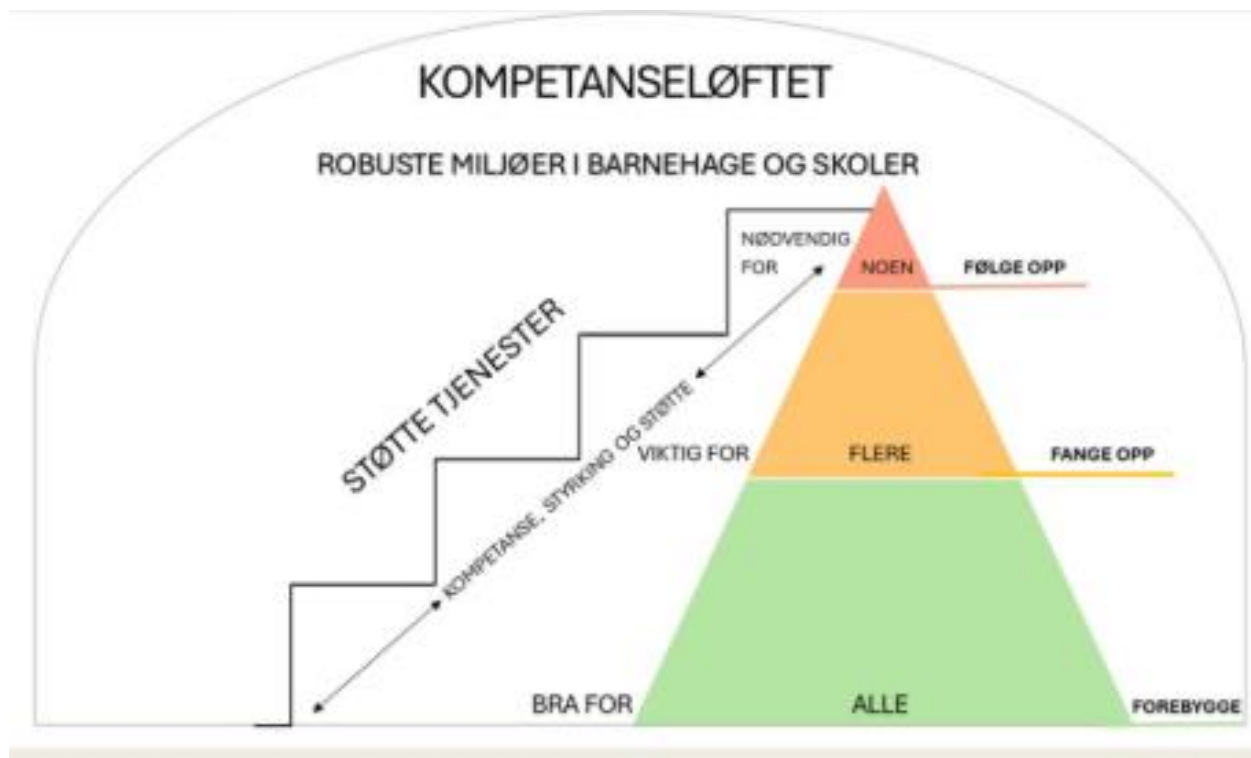
Barnehagen og PPT mener at det jobbes svært godt forebyggende i barnehagene. Det er ansatt spesialpedagoger som er med å styrke det allmennpedagogiske tilbudet, og som kan sette inn lavterskel tilbud tidlig. Det er gode strukturer for å oppdage og sette inn hjelp tidlig. Dette er en retning som er ønsket nasjonalt, og det er både samfunnsøkonomisk og kan føre til at alle barn opplever større grad av inkludering og mestring.

Det vil likevel alltid være noen barn som har behov for spesialpedagogisk hjelp i barnehagen grunnet diagnoser og andre utfordringer. Det kan variere fra år til år, og tallene slår større ut i Iveland på grunn av små forhold/små barnegrupper.

Utdanningsdirektoratets mål for barnehager og skoler i kompetanseløftet for spesialpedagogikk og praksis er følgende:

Kompetanseløftet skal være et varig kompetanseløft på det spesialpedagogiske feltet, og skal bidra til at alle kommuner og fylkeskommuner har tilstrekkelig kompetanse tett på barna og elevene for å kunne forebygge, fange opp og gi et inkluderende og tilpasset pedagogisk tilbud til alle, inkludert barn og elever med behov for særskilt tilrettelegging.

Vennesla og Iveland kommune har konkretisert dette i denne figuren, og barnehagen bygger opp hele sitt pedagogiske sitt arbeid rundt dette:



Vurdering og videre arbeid

Oppsummert er tilstanden i barnehagedriften i Iveland kommune tilfredsstillende.

Det jobbes godt med kvalitet og utvikling av barnehagen, etter nasjonale og kommunale mål.

Foreldrene scorer høyt på foreldreundersøkelsen, og vi får svært gode tilbakemeldinger på arbeidet som gjøres i barnehagen av PPT og andre samarbeidsinstanser.

Flere familier som flytter til Iveland uttrykker at mye av grunnen til at de flytter til kommunen er på grunn av barnehagens rykte om kvalitet og fleksibilitet.

Barnehagen har som mål å drive innenfor vedtatt ramme. Etter at barnehagestrukturen i kommunen ble endret i februar 2025, må driften tilpasses til ny struktur og kommunens nye organisering. -og sees opp mot barnetall og behov i barnegruppene. Det kan gjøres politiske vurderinger rundt de rammene som skal være for barnehagedriften i kommune for å eventuelt senke driftsnivå.

Barnehagene i Iveland kommune har hatt et tydelig og langvarig fokus på å videreføre etablerte satsinger og tidligere kompetansehevingstiltak som det er mottatt tilskudd til, herunder COS, RVTS og «Se barnet innenfra». Disse satsingene har bidratt til å styrke de ansattes forståelse for barns emosjonelle behov, relasjonskompetanse og tidlig forebyggende arbeid.

Videre har barnehagene tilegnet seg ny kompetanse gjennom arbeidet med CLASS, samt fått fornyet og styrket kunnskap om det psykososiale barnehagemiljøet gjennom deltakelse i Læringsmiljøprosjektet. Samlet sett har dette gitt et godt faglig fundament for å videreutvikle kvaliteten i det pedagogiske arbeidet.

Målet er at barn som går i barnehage i Iveland kommune skal møte ansatte som har denne samlede kompetansen som en felles plattform i sitt arbeid, og som kontinuerlig utvikler seg som trygge, reflekterte og kompetente voksne i møte med barna. Med bakgrunn i kommunens utfordringsbilde ønsker barnehagene å arbeide forebyggende og universelt, med mål om å fremme barns trivsel, trygghet og helhetlige utvikling.

Forskning viser at et forebyggende og systematisk arbeid med alle barns utviklingsområder har betydelig effekt, både på kort og lang sikt. For å opprettholde gode resultater knyttet til barnets trivsel, utvikling og fremtidige CLASS-observasjoner, er det derfor viktig å videreføre arbeidet med kompetanseheving og økt bevissthet på dette området

Videre ser barnehagen også behovet for å videreutvikle gode system for strategisk kvalitetsutvikling, for å kunne planlegge og prioritere. -Utdanningsdirektoratet har også fokus på dette i Strategi for barnehager, og er i gang med å utvikle nye kvalitetsutviklingssystemer og ståstedsanalyser som barnehagene skal kunne benytte seg av fremover.

