

ÅRSPLAN FOR BARNEHAGENE I
IVELAND
2023-2024

«Vi lekte och
lekte och lekte,
Så det är underligt
att vi inte lekte ihjäl oss»

Astrid Lindgren

Innhold

KONTAKTINFORMASJON	3
OVERSIKT OVER AVDELINGENE	4
VELKOMMEN TIL ET NYTT BARNEHAGEÅR	5
Året 2023/2024 skal barnehagene ha fokus på lek	6
ÅRSJUL	8
RAMMEPLANENS FAGOMRÅDER	10
FORVENTNINGER	11
KOMMUNALE PLANER OG SATSNINGSOMRÅDER	12
HVA STYRES BARNEHAGENE AV?	13
SAMARBEIDSPARTNERE	14
KOMPETANSEHEVING I PERSONALET	15
NÅR BARNET BEGYNNER I BARNEHAGEN	17
RAMMEPLAN FOR BARNEHAGEN	18
Lek	18
Omsorg	18
Danning	18
Læring	18
Planlegging, dokumentasjon og vurdering	18
MEDVIRKNING	2
Barns medvirkning	2
Foreldres rett til medvirkning	2
PLAN FOR ET TRYGT OG GODT BARNEHAGEMILJØ	3
Forebyggende huskelapp for ansatte i barnehagen	4
Huskelapp for foreldre/foresatte i barnehagen	5
DE VANLIGSTE BARNESYKDOMMENE	6
KALENDER MED VIKTIGE DATOER	7
Kort oversikt over noe av det førskolebarna	2
skal få ta del av i løpet av året	2
AKTUELLE LENKER	2

KONTAKTINFORMASJON

Enhetsleder

Beate Stømne Frigstad

Tlf. 98424291

Beate.frigstad@iveland.kommune.no

Assisterende styrer

Marit Håverstad

Tlf. 93018750

Marit.haverstad@iveland.kommune.no

Spes.ped/flyktningkoordinator

Elin Aurebekk

Elin.aurebekk@iveland.kommune.no

Vigilo

Barnehagene bruker Vigilo barnehage som kommunikasjonsverktøy mellom barnehage – hjem. Du vil ved enkle tastetrykk få informasjon om ditt barns hverdag, kunne legge inn fraværsdager, få oversikt over planer, gi digitale samtykker med mer. Vigilo er en app som lastes ned på telefonen.

[Vigilo | Hjem](#)

Iveland kommune, et godt sted å bo

«I Iveland kommune har alle trygge og gode oppvekstvilkår,

mulighet til utvikling og tro på egen mestring»

Overordnet mål fra kvalifisert for fremtiden, som er en del av kommuneplanen.



Iveland kommune

Iveland kommunes kjerneverdier: Modig, raus og troverdig [Forside - Iveland kommune](#)

OVERSIKT OVER AVDELINGENE



Granitt (0-3 år)

Telefon: 91145005



Beryll (0-3 år)

Telefon: 91826644



Kvarts (3-6 år)

Telefon: 91308777



Glimmer (Førskolegruppa)

Telefon: 94145559



Feltspat (3-6 år - utegruppa)

Telefon: 94164430



Thortveititt (0-6 år - Vatnestrøm)

Telefon.: 94510510

VELKOMMEN TIL ET NYTT BARNEHAGEÅR

Barnehagene i Iveland har 2 barnehager:



Skaiå barnehage er en 7
avdelings Barnehage.



Vatnestrøm barnehage er en 3
avdelings barnehage.

Barnehageåret 2023/2024 starter mandag 31. juli. Det varierer etter barnetall hvor mange avdelinger som er i drift. Barnehagene har felles ledelse, og fordeler personalressurser mellom barnehagene etter behov. Det er felles årsplan for begge barnehagene, og pedagogisk arbeid og kompetanseheving er samkjørt tilpasset barnas alder og modenhet.

Dagsrytme i barnehagene:

Kl. 07.00 Barnehagen åpner. Vi er samlet på Solås til frokost (Skaiå barnehage)

Kl.08.00 Frokosten avsluttes og avdelingene går inn på sine avdelinger.

Kl.09.00 – 10.30 Aktiviteter (ute og inne), lek, grupper og samlingsstunder. Vi ønsker melding på vigilo, hvis barnet kommer senere enn kl.09.00

Kl. 10.30 Måltid.

Kl. 11.00 – 13.30 Sove tid (for de yngste barna). Aktiviteter og lek (ute og inne).

Kl.13.30 Måltid m/frukt etterfulgt av hvilestund (for de eldste barna)

Kl.16.45 Alle avdelingene samles på Solås/ute (Skaiå barnehage)

Kl.16.30 Barnehagen stenger.

De som har behov for utvidet åpningstid, søker om dette via vigilo.

Året 2023/2024 skal barnehagene ha fokus på lek.

Rammeplanen sier at leken skal ha en sentral plass i barnehagen, der barnehagen skal gi gode vilkår om;

- anerkjennelse av lekens egenverdi
- barns egen kultur
- vennskap.

Leken er en arena for barnas utvikling og læring, samt sosiale og språklige samhandlinger.

Barna leker fordi de har lyst til det, leken er alltid frivillig og oppleves attraktiv i seg selv. Barnet har ingen opplevelse av tid når de leker og vil være oppslukt av den aktiviteten de holder på med. I lek opplever barna en redusert selvbevissthet. Det betyr at de er mindre opptatt av blant annet å være flinke eller se bra ut i forhold til andre. I visse typer lek, rollelek og fantasilek så kan de også være andre enn seg selv. Et annet kjennetegn ved lek er improvisasjon. Det vil si at barna ikke låser seg fast i et rigid sett av regler og retningslinjer som styrer adferden deres. Leken trenger ikke følge en logisk eller rasjonell linje. Det kan komme overraskende skifter i leken, og barna kan gjøre mange ting som ikke ville passe inn på en normal måte i andre sammenhenger.

Hvordan legger vi til rette for god lek i barnehagene i Iveland:

- Personalet har god kunnskap om lek i ulike alder
- Personalet vet om ulike leketyper
- Personalet gir barna leketid
- Personalet har felles kunnskap om lek
- Personalet er lekne voksne
- Personalet anerkjenner lekens egenverdi
- Personalet legger til rette for gode lekerom og materialer til lek

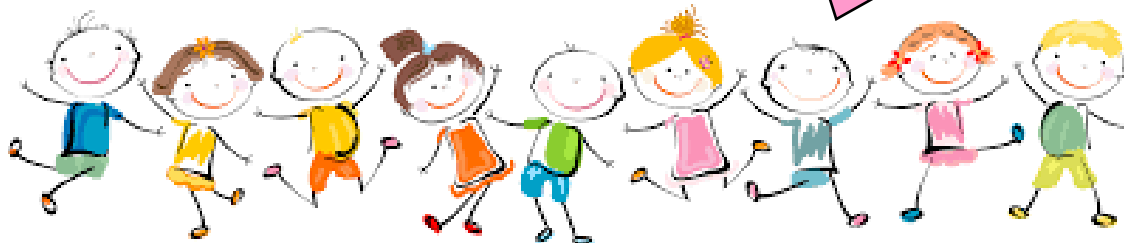
"Jeg skulle ønske dagens barn lekte mer enn de gjør. For den som leker som liten får en rikdom inni seg som man kan øse av hele livet. Man bygger opp en varm, hyggelig verden inni seg. En verden som gir styrke om livet blir vanskelig.

Et sted man kan ty til i motgang og sorg."

Astrid Lindgren

Om barnet ditt svarer:

I dag har jeg
bare lekt



Da har barnet ditt:

Samarbeidet

Vært Kreativ

Vært
nysgjerrig

Brukt fantasien

Lyttet til
andre

Etablert vennskap

Tatt ansvar

Mestret

Hatt det GØY!

Lært om egen
identitet

Opplevd
latter og
glede

Opplevd
motgang og
små tap

Gjort
forhandlinger

Øvd på
motorikk

Øvd på
konfliktløsning

Øvd på
kommunikasjon

Opplevd samspill
mellom barn – barn
Og voksen - barn

Øvd på å dele

Vært en del av
felleskapet

Brukt humor

Vist omsorg

Utviklet seg
emosjonelt og
intellektuelt

Bygget
selvfølelse

Opplevd
livsglede

Lært om egne
og andres
grenser

Gitt av seg selv

Opplevd
empati

ÅRSHJUL

VINTER

Etikk, religion og filosofi
Kunst, kultur og kreativitet

HØST

Nærmiljø og
samfunn
Kommunikasjon,
språk og tekst

VÅR

Natur, miljø og
teknikk
Antall rom og form

SOMMER

Tilvenning (august)
Tilvenning i vann
Avslutningsfester

KROPP, BEVEGELSE MAT OG
HELSE

PSYKOSOSIALT MILJØ

LEK MED LYD

LEK

FØLELSER OG KROPPEN

MINERALER

Gjennom hele året har barnehagene i Iveland fokus på sirkelen i midten av årshjulet.

Lek

I barnehagene i Iveland har lek en sentral og viktig rolle. Dette barnehageåret skal de ansatte få løftet sin kompetanse i forhold til lek. Barnehagene skal jevnlig jobbe med begrepet lek, få økt bevissthet knyttet til viktigheten av lek i barnehagen, øve på ulike lekeformer, tilrettelegge for gode lekemiljøer og delta på kurs knyttet til lek.

Lek med lyd

Barnehagene i Iveland har gjennom samarbeid med logoped fått økt kompetanseheving og jobber med etablering av tiltak som gir økt førlesekompetanse. Målet med satsningen er å i større grad kunne etablere tiltak som er gode for alle barn med tanke på å legge til rette for god språkutvikling, kunne forebygge og oppdage språkvansker og kunne sette inn gode tiltak tidlig for barn som har behov for det. Avdelingene har lekpregede opplegg som har til hensikt å skape begeistring og glede.

Sansemotorikk

Sansemotorikk innebærer å utvikle barns hjerne ved hjelp av aktiviteter hvor sansene blir aktivert. Sansemotorikk er en betegnelse på at sansene gir beskjed til musklene om hva de skal gjøre. Vi bruker sansene for å kunne utføre bevegelser og vi bruker bevegelser for å kunne sanse. Gjennom å stimulere sansene blir de grunnleggende bevegelsesformene styrket og automatisert. Sansene våre bruker vi hver dag uten at vi tenker over det. Barna får sansemotorisk stimuli i leken, samtidig er det viktig at vi også gir barna dette gjennom tilrettelagte aktiviteter.

Stine Sofies barnehagepakke

Gjennom barnehageåret jobber vi med Stine Sofie barnehagepakke. Vi snakker med barn om følelser, relasjoner, kroppen, gode og vonde hemmeligheter og hva voksne har lov til og ikke lov til å gjøre med barns kropp. Vi ønsker å være med på å forebygge vold/ overgrep og gi barna et verktøy til å si ifra hvis de opplever noe som ikke er greit.

Mineraler

Barna skal få kjennskap til hva som er typisk for kommunen vår og oppleve stedstilhørighet. Iveland er kjent for sine mineraler og barna i barnehagen skal gjennom aktiviteter gjennom året få kjennskap til hva mineraler er. Fellesrommene i barnehagene har navn etter gruver i Iveland og avdelingene har navn etter mineraler som vi kan finne i kommunen.

Livsglede barnehage

Førskolebarna er i løpet av året på jevnlig besøk på Iveland omsorgssenter. Barna deltar på aktiviteter sammen med beboerne. Barna og de eldre får oppleve at de er betydningsfulle og til glede for hverandre. Nytt av året er generasjonssang. Gjennom generasjonssang skal barn og eldre få dele musikkglede sammen.

RAMMEPLANENS FAGOMRÅDER

Kropp, bevegelse, mat og helse

Barn i barnehagen skal få oppleve bevegelsesglede, matglede og matkultur. Gjennom mat- og måltidsaktiviteter gis barna forståelse for hvordan sunn mat kan bidra til god helse. Barna skal bli kjent med kroppen sin, få mulighet til å sanse, oppleve, leke, lære og skape med kroppen som utgangspunkt.

Kommunikasjon, språk og tekst

Barn i barnehagen skal få utvikle og utforske sin språkforståelse, språkkompetanse og et mangfold av kommunikasjonsformer. Barn skal få leke med språk, symboler og tekst og stimulere til språklig nysgjerrighet, bevissthet og utvikling.

Kunst, kultur og kreativitet

Barn i barnehagen skal gis estetiske erfaringer med kunst og kultur i ulike former og organisert på måter som gir barna anledning til utforskning, fordypning og progresjon. Barna skal få stimulert sin nysgjerrighet, utvide sin forståelse og undring gjennom at barnehagen legger til rette for og videreutvikler barnas kreative prosesser og uttrykk.

Natur, miljø og teknologi

Barn i barnehagen skal få et mangfold av naturopplevelser og få oppleve naturen som arena for lek og læring. Barnehagen skal legge til rette for at barna forblir nysgjerrige på naturvitenskapelige fenomener, opplever tilhørighet til naturen og gjøre erfaringer med bruk av teknologi og redskaper.

Antall, rom og form

Barnehagen skal synliggjøre sammenhenger og legge til rette for at barna kan utforske og oppdage matematikk i dagligliv, i teknologi, natur, kunst og kultur og ved selv å være kreative og skapende. Fagområdet omfatter lekende og undersøkende arbeid med sammenligning, sortering, plassering, orientering, visualisering, former, mønster, tall, telling og måling.

Etikk, religion og filosofi

Gjennom fagområde etikk, religion og filosofi skal barnehagen bidra til at barna får kjennskap til ulike måter å oppfatte verden og mennesker på. Barnehagen skal skape interesse for samfunnets mangfold og forståelse for andre menneskers livsverden og levesett.

Nærmiljø og samfunn

Barna i barnehagen skal gjennom utforskning, opplevelser og erfaringer gjøre seg kjent med eget nærmiljø, samfunnet og verden. Barnehagen skal bidra til kunnskap om lokale tradisjoner, samfunnsinstitusjoner og yrker slik at barna kan oppleve tilhørighet til nærmiljøet. Fagområde omfatter også kulturelt mangfold, ulike levevis og familieformer.

FORVENTNINGER

I barnehagene i Iveland kan foreldre forvente:

- Tilbud om foreldremøter og minst to foreldresamtaler i løpet av barnehageåret.
- Informasjon om det som har skjedd i løpet av dagen, via ansatte/Vigilo.
- Å få snakke med en av de ansatte på ditt barns avdeling ved behov.
- At vi tar kontakt ved tegn på at ditt barn blir utsatt for eller utviser krenkende atferd ovenfor andre.
- At alle barn og foreldre blir møtt med respekt og tatt på alvor.
- Vi tar kontakt hvis barnet ditt blir syk i barnehagen og ber deg hente barnet ved feber, oppkast diare ol.
- Avdelingene har minst en turdag/utedag hver uke.
- Avdelingene har hvilestund i løpet av dagen.
- Barnehagene følger nasjonal faglig retningslinjer for mat og måltider i barnehagene. «Samarbeidet mellom hjemmet og barnehagen skal alltid ha barnets beste som mål. Foreldre og barnehagens personalet har et felles ansvar for barnets trivsel og utvikling» (Rammeplanen, 2017. s. 29).

Vi som jobber i barnehagen i Iveland forventer at dere foreldre:

- Setter dere inn i og holder dere oppdatert på Vigilo, leser meldinger, legger inn fravær ol.
- Leser barnehagens årsplan
- Gir oss beskjed dersom det skjer ting i familien, sterke opplevelser eller annet som barnet ditt blir berørt av.
- Møter opp på foreldremøter, foreldresamtaler, fester og lignende til oppsatt tid.
- Tar kontakt med oss umiddelbart dersom dere hører om eller opplever at deres barn eller andre utsettes for eller utsetter andre for utestenging/mobbing.
- Holder orden og oversikt i garderobehyllen og passer på at barnet deres alltid har tilstrekkelig skift og klær/sko som passer til årstiden.
- Sikrer barna i bil i henhold til gjeldene lover og regler og er gode rollemodeller i trafikken for egne og andres barn til enhver tid.
- Alltid lukker porten ved levering/henting.
- Har alltid lav fart og viser stor aktsomhet ved ankomst og avreise fra parkeringsplassen ved barnehagen. Slår alltid av motoren ved parkering og rygger inn ved parkering.
- Ikke offentliggjør bilder og videoer tatt i barnehagesammenheng på nett/sosiale medier.
- Utviser ærlighet og gjensidig respekt.

KOMMUNALE PLANER OG SATSNINGSOMRÅDER

Kommuneplan for Iveland Kommune

Iveland kommune sin kommuneplan inneholder en oversikt over hva kommunen ønsker å fokusere på de kommende 12 årene. Planen inneholder mål og strategier for en rekke viktige samfunnsområder som berører hele kommunen. Noen viktige satsninger som berører barnehagene:

- Utdanning – verdiskaping bygd på kunnskap. Iveland kommune har som mål at alle barn og unge skal få muligheten til å bli den beste utgaven av seg selv. De skal mestre grunnleggende ferdigheter og bli kompetente for videre utdanning og arbeidsliv.
- Det gode livet- et helsefremmende og inkluderende samfunn for alle. Et av målene er at barn og unge i Iveland opplever å ha gode oppvekstvilkår.
- **Kommuneplanen er under revidering og skal vedtas av nytt kommunestyre høsten 2023 – kan derfor komme endring i innhold og mål**
- **Kjerneverdier for Iveland kommune er: modig, raus og troverdig**

Kvalifisert for fremtiden:

Kvalifisert for fremtiden er en kommunedelplan som ble vedtatt okt. 2022

Overordna mål for Iveland kommune: I Iveland kommune har alle trygge og gode oppvekstvilkår, mulighet til utvikling og tro på egen mestring

Plan for Kvalifisert for framtida skal gi et overordnet perspektiv på gjeldende status og utfordringer og angi prioriteringer og retning for arbeidet fremover.

Visjonen underbygges av strategier, satsingsområder, mål og delmål. I handlingsplanen knyttes mål og tiltak sammen, og denne revideres årlig.

<https://www.iveland.kommune.no/getfile.php/5131521.2242.nptpuazu7sszz/Vold+i+n%C3%A6re+relasjoner.pdf>

Trafikksikker barnehage

Iveland kommune er sertifisert som trafikksikker kommune.

[Trafikksikker kommune • Trygg Trafikk](#)



Handlingsplan mot vold i nære relasjoner 2021-2025:

Iveland kommune har utarbeidet en handlingsplan som skal bidra til at kommunale instanser samarbeider om å bekjempe vold i nære relasjoner.

<https://www.iveland.kommune.no/getfile.php/5131521.2242.nptpuazu7sszz/Vold+i+n%C3%A6re+relasjoner.pdf>

Plan for tverrfaglig samarbeid og forebyggende innsats for barn, unge og familier i Iveland kommune (2022-2026)

Hovedmålet med reformen er at flere utsatte barn og familier får den hjelpen de trenger på et tidlig tidspunkt

<https://www.iveland.kommune.no/getfile.php/4989884.2242.kpzqmsunqbbnjm/Plan+for+tverrfaglig+samarbeid+og+forebyggende+innsats+2022.pdf>

HVA STYRES BARNEHAGENE AV?

Lov om barnehage (barnehageloven)

Fastsatt av Stortinget. Loven inneholder blant annet krav i forhold til barnehagens formål, opplysningsplikt og bemanning.

[Lov om barnehager \(barnehageloven\) - Lovdata](#)

Rammeplan for barnehagen

Rammeplan for barnehage er utarbeidet av kunnskapsdepartementet. I rammeplanen presenteres barnehagens verdigrunnlag, innhold og oppgaver. Planen retter seg mot personalet, foreldre/foresatte, og barnehageeier.

[Rammeplan for barnehagen \(udir.no\)](#)

Barnehagens årsplan

Barnehagens årsplan er utarbeidet av barnehagens ansatte og godkjent av barnehagens samarbeidsutvalg. Årsplanen inneholder praktisk informasjon og beskrivelser av det faglige og pedagogiske innholdet i barnehagen. Årsplanen er et viktig arbeidsverktøy for barnehagens ansatte og et informasjons- og dokumentasjonsredskap for foreldre/foresatte og politikere i kommunen.

VERDIGRUNNLAGET FOR BARNEHAGENE I IVELAND

Verdigrunnlaget for barnehagene i Iveland

NESTEKJÆRLIGHET

Vi anerkjenner hverandre og respekterer hverandre.

TRYGGHET

I omsorg, lek og læring.

INKLUDERENDE FELLESSKAP

Alle blir sett, hørt og møtt.



SAMARBEIDSPARTNERE

Barnehagene har et mangfoldig og godt samarbeidsnettverk rundt seg.

PPT (pedagogisk psykologisk tjeneste), bistår barnehagene og foreldre i forhold til barn som trenger ekstra oppfølging. Foreldre blir alltid involvert ved en eventuell henvisning til PPT.

Barnevernet: Barnehagen kan få anonym veiledning fra Barnevernet, vedrørende enkeltbarn eller grupper. Ved bekymring for et barn eller en familie plikter barnehagen å melde fra om dette til barnevernet.

Helsestasjonen bidrar til helsemessig veiledning til foreldre og personalet i barnehagene. 4-5 års kontrollene i regi av helsestasjonen, gjennomføres i barnehagen

Nyttig nettside om hvordan vi kan leve sammen, til barnas beste. Med gode videoer, temakort og fagstoff:

[lveland kommune - Til barnas beste \(sammeniveland.no\)](http://lveland.kommune.no)

Den kommunale **fysioterapeuten** følger opp barn på helsestasjon, i barnehagen og på skolen.

Barnehagene samarbeider tett med **Iveland skole**, vi er med på felles satsninger, utarbeidelse av planer for arbeidet, overgang barnehage- skole og barnehagene tar imot elever som ønsker eller har behov for praksisplass.

Barnehagene samarbeider med **Universitetet i Agder** i forhold til studenter på barnehagelærerutdanningen og **Setesdal opplæringskontor** hvor barnehagene jevnlig tar imot lærlinger til barne- og ungdomsarbeiderfaget fra.

Barnehagen tilrettelegger for personer som ønsker utprøving i arbeidslivet i tett samarbeid med **NAV** og også med **flyktningetjenesten** for flyktninger som ønsker språkpraksis/arbeidspraksis i barnehagene.

KOMPETANSEHEVING I PERSONALET

REKOMP

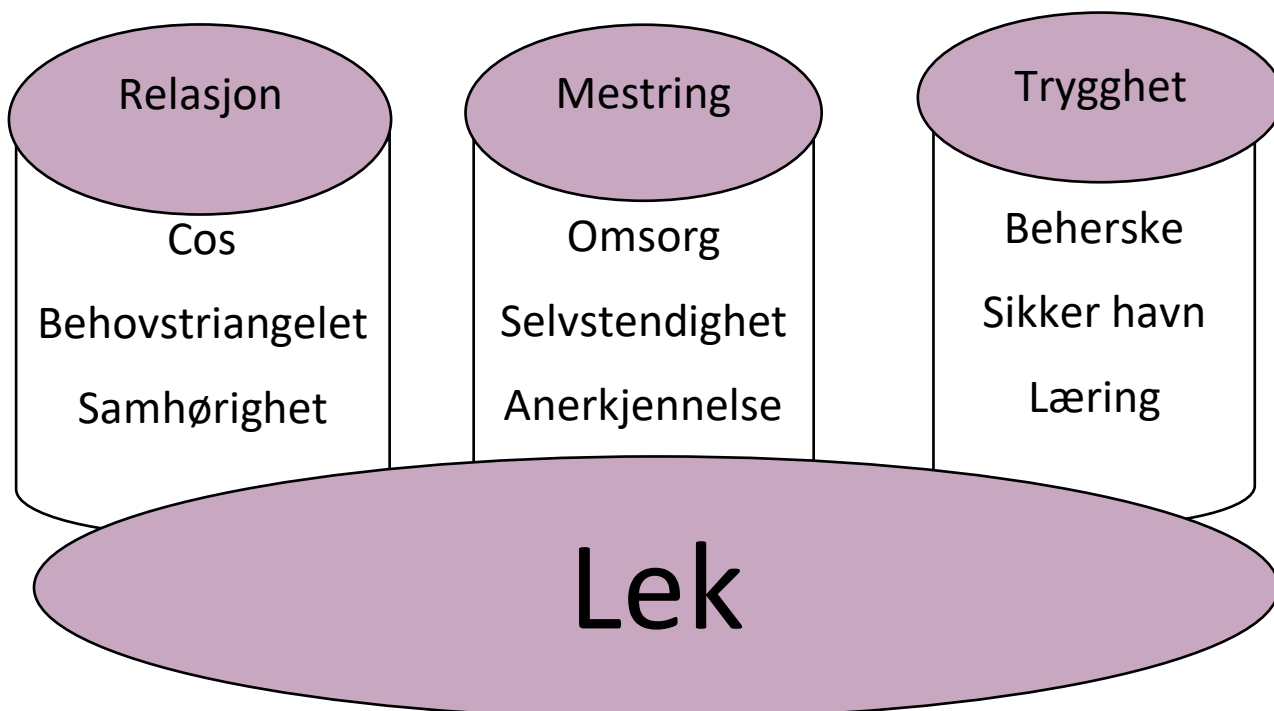
Barnehagene i Iveland deltar i rekomp. Rekomp er regjeringens sin satsning på kompetanseutvikling i barnehager. Rekomp skal bidra til at barnehager utvikler sin pedagogiske praksis gjennom barnehagebasert kompetanseutvikling. Ordningen legger opp til et samarbeid mellom barnehagemyndighetene, barnehageeiere, universiteter og høyskoler, statsforvalterne og andre aktører. Rekomp skal støtte implementeringen av Rammeplanen og er en del av kompetansestrategien, Kompetanse for fremtidens barnehage.

COS

Circle of security er en praktisk arbeidsmodell som har som mål å fremme en god relasjon mellom barn og voksne. Modellen fungerer som en strukturerende tankemodell for å bevisstgjøre de voksne på hvordan de på en best mulig måte kan møte og forstå barnet.

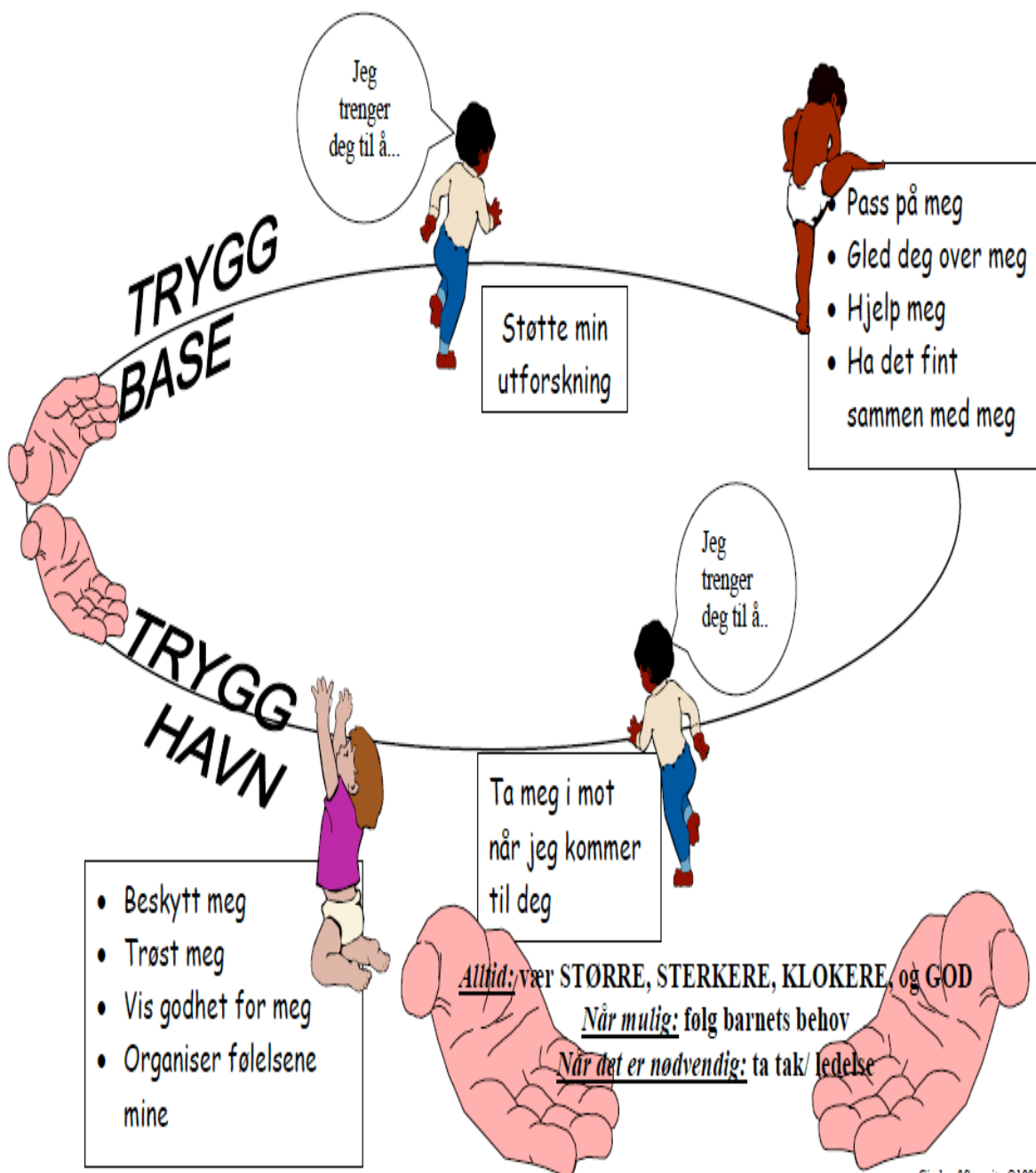
RVTS SØR

Vennesla og Iveland kommune har inngått et samarbeid med RVTS sør om et kompetanseutviklingsprogram som går ut fra kommunens planer og arbeid med vold i nære relasjoner. Sentralt i programmet er utviklings- og traumeperspektivet fordi livsbetingelser og stress påvirker utvikling og fungering. Programmet strekker seg frem til 2024 og arbeides med i barnehagene mellom og etter samlingene.



CIRCLE OF SECURITY®

FORELDRE SOM IVARETAR BARNES BEHOV



Circle of Security ©1999
For copyright information go to
www.circleofsecurity.net

NÅR BARNET BEGYNNER I BARNEHAGEN

Før barnet begynner i barnehagen blir det sendt ut et velkomstbrev til foreldre/foresatte som beskriver barnehageoppstarten. Å begynne i barnehagen for første gang eller å være ny i barnehagen er en stor begivenhet og overgang i barnets liv. For at overgangen skal bli best mulig er det viktig å bruke god tid sammen med omsorgspersonene i barnehagen de første dagene.

Når barnet begynner i barnehagen skal foreldrene og barnehagen samarbeide om å legge til rette så barnet får en trygg og god start. Rutiner, organisering av tid og rom skal tilpasses slik at barnet får tid til å bli kjent, etablere relasjoner og knytte seg til personalet og til andre barn (Rammeplanen, 2017, s.33).

Overgang mellom avdelinger

«Personalet skal sørge for at barn og foreldre får tid og rom til å bli kjent med barna og personalet når de bytter barnegruppe», (rammeplanen, 2017. s.33)

Når det nærmer seg overgang til en ny avdeling blir det satt av god tid til å besøke og bli kjent på ny avdeling.

Overgang mellom barnehage og skole

Barnehagene arbeider etter en plan for overgang barnehage- skole hvor det er lagt opp til aktiviteter og opplevelser for førskolegruppen, mange treffpunkter og aktiviteter med skolen, livsglede for eldre besøk og vanntilvenning det siste året i barnehagen.

<https://www.iveland.kommune.no/getfile.php/4652552.2242.lk7aubzlbutuaw/Overgang-barnehage-skole-2019.pdf>



RAMMEPLAN FOR BARNEHAGEN

Lek

«Leken skal ha en sentral plass i barnehagen, og lekens egenverdi skal anerkjennes. Barnehagen skal gi gode vilkår for lek, vennskap og barnas egen kultur. Leken skal være en arena for barnas utvikling og læring, og for sosial og språklig samhandling» (Rammeplanen, 2017, s. 20).

Barnehagene i Iveland ser på lek som barns viktigste uttrykksform og legger til rette for samlek, lekemiljøer, felles opplevelser ol.

Omsorg

«Omsorg er en forutsetning for barnas trygghet og trivsel, og for utvikling av empati og nestekjærlighet» (Rammeplanen, 2017, s. 19).

I barnehagene i Iveland ønsker vi at alle barn skal trives og oppleve tilhørighet og trygghet. Barnehagene skal være et sted hvor hvert enkelt barn blir sett, hørt og møtt.

Danning

«Barna skal støttes i å uttrykke synspunkter og skape meninger i den verden de er en del av» (Rammeplanen, 2017, s.21)

Gjennom lek, utforskning, opplevelser og dialog ønsker barnehagene å bidra til å utfordre barnas tenkning, utvikle deres handlingskompetanse og støtte deres identitetsutvikling.

Læring

«Barnas nysgjerrighet, kreativitet og vitebegjær skal anerkjennes, stimuleres og legges til grunn for deres læringsprosesser». (Rammeplan, 2017, s. 22)

Gjennom et inkluderende fellesskap ønsker barnehagene i Iveland å gi barna varierte opplevelser og erfaringer. Vi ønsker at barna skal oppleve mestringsopplevelser, lærelyst og utvikle tiltro til sine evner, ved å støtte og møte deres undringer med nysgjerrighet og kreativitet.

Planlegging, dokumentasjon og vurdering

«Barnehagen skal være en pedagogisk virksomhet som skal planlegges og vurderes». (Utdanningsdirektoratet, 2017. s. 37). «Dokumentasjon av det pedagogiske arbeidet skal inngå i barnehagens arbeid med å planlegge, vurdere og utvikle en pedagogiske virksomheten» (Rammeplanen for barnehagen s. 39). «Hovedformålet med vurderingsarbeidet er å sikre at alle barn får et tilbud i tråd med barnehageloven og rammeplanen» (Utdanningsdirektoratet,2017, s. 37).

FOR Å SIKRE BARNES UTVIKLING OG PROGRESJON PLANLEGGES, VURDERES OG DOKUMENTERES BARNEHAGENE I IVELAND ARBEIDET GJENNOM:

Personalet:

- Avdelings -og personalmøter
- Utviklingsarbeid
- Strukturert observasjoner og undersøkelser, CLASS/ressursteam
- Planleggingsdager
- Pedagogisk leder møter
- Kartleggings verktøy
- Barnehagelærer - møter
- Fagarbeider – og assistent møter
- Ledermøter
- Planleggingstid for personalet
- Samarbeid på tvers av avdelinger og barnehager.

Foreldre:

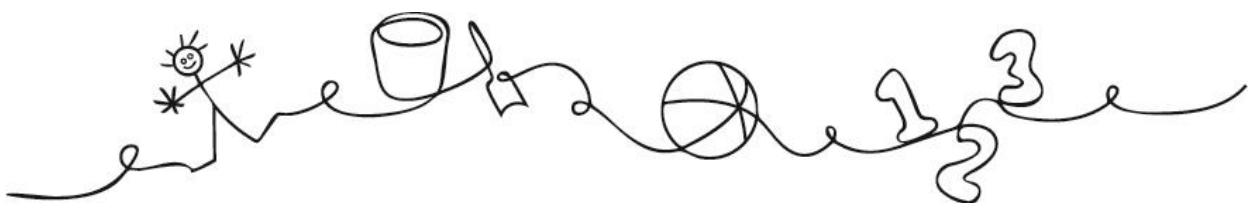
- Brukerundersøkelser
- Samarbeidsutvalg og foreldreråd
- Foreldresamtaler
- Foreldremøter

Barn:

- Deltakelse i barns lek
- Samtaler/ Barnesamtaler/observasjoner
- Medvirke i planlegging og vurdering av barnehagens virksomhet

*«Och så skal man ju ha några stundar att
bara sitta och glo också»*

Astrid Lindgren



MEDVIRKNING

Barns medvirkning:

«Barnehagen skal ivareta barnas rett til medvirkning ved å legge til rette og oppmuntre til at barna kan få gitt uttrykk for sitt syn på barnehagens daglige virksomhet.» (Barnehageloven § 1 og § 3, Grunnloven § 104 og FNs barnekonvensjon art. 12 nr 1) Gjennom medvirkning vil barna få utvikle egne interesser, sosiale ferdigheter, utvikle god selvfølelse og lære at deres mening også er av betydning. I barnehagene i Iveland jobber vi med barns medvirkning ved å være anerkjennende voksne som jobber for å se hvert enkelt barn og deres behov. De voksne er bevisste på å gi tid og rom for barnas lek. Barna observeres og de voksne legger til rette for opplegg og aktiviteter på bakgrunn av observasjonene, både verbale- og nonverbale ideer, forslag og initiativ følges opp.

Foreldres rett til medvirkning:

«Barnehagen skal ivareta foreldrenes rett til medvirkning og arbeide i nært samarbeid og forståelse med foreldrene» (Barnehageloven § 1 og § 4.) I barnehagene i Iveland skjer foreldresamarbeid og foreldrenes medvirkning både på individ –og gruppenivå, gjennom direkte kontakt mellom foreldre-personalet, foreldrerådet og samarbeidsutvalget.

*""Hyss hittar man inte på,
de bara blir""*

*Emil i Lönneberga
Astrid Lindgren*



PLAN FOR ET TRYGT OG GODT BARNEHAGEMILJØ

Med bakgrunn i ny barnehagelov 01.01.21 har barnehagene i Iveland utarbeidet handlingsplan for et trygt og godt psykososialt barnehagemiljø i barnehagene. Hensikten med planen er å gi ansatte, foresatte, politikere, lokalmiljø og andre oversikt over gjeldende regelverk og forbyggende arbeid for et trygt og godt psykososialt miljø i barnehagene. Planen inneholder fremgangsmåter og beskrivelser av hva som skal iverksettes når en får meldinger eller observerer at barn opplever eller gjør seg erfaringer med et utrygt psykososialt miljø i barnehagene.

Endringene i barnehageloven i forhold til det psykososiale barnehagemiljøet krever blant annet at:

- Barnehagene skal følge med på hvordan alle barna har det.
- Alle har plikt til å gripe inn hvis et barn ikke har det bra og barnehagen må undersøke og sette inn tiltak.
- Alle som jobber i barnehagen skal melde ifra til styrer, hvis de får mistanke om at et barn ikke har det trygt og godt.

*«Den sterkeste
må være den snilleste»*

Astrid Lindgren



Forebyggende huskelapp for ansatte i barnehagen

I vår barnehage er vi ansatte som er bevisste på:

- Hva som skjer med et barn når vi himler med øynene og sukker tungt.
- Hvordan barna opplever det når vi snakker over hodene på dem.
- Det å være gode rollemodeller.
- Hvordan vi veileder/ korrigerer på uønsket adferd.
- Hvordan vi setter gode grenser.
- Å ta en pause, når vi er for stresset i en krevende situasjon.
- Positiv omtale av kollegaer og foreldre.
- Å ta den vanskelige samtalen.
- At barn får med seg mye mer enn vi tror.
- Vår felles standard for hvilke holdninger og verdier vi ønsker å videreformidle til barna.

Det er ikke bare ordene vi sier som forteller hva vi tenker og føler, det gjør kroppsspråket vårt også

La barnet starte hver dag med blanke ark.

Huskelapp for foreldre/foresatte i barnehagen

Ved levering vil du oppdage at:

- Barnet ditt kan være full av forventninger til dagen
- Barnet ditt gleder seg til å treffe vennene sine.
- Barnet ditt får leke med hele seg.
- Barnet ditt kan syntes det er vanskelig å skilles fra deg.
- Å gi barnet ditt tid og en god klem kan gjøre underverker.
- Stresser du – blir barnet ditt stresset.
- Barnet ditt blir møtt av en trygg voksen
- Barnet ditt er klar for å utforske verden.
- Personalet vil det beste for barnet ditt.

Ved henting vil du oppdage at:

- Det er dagens høydepunkt når du kommer
- Barnet viser ekte følelser ved å se deg igjen
- Barnet har masse på hjerte over dagens nye oppdagelser
- Du vil møte en liten sliten kropp som har utrettet store ting
- Barnet ditt kan ha vanskelig for å avslutte den leken han/hun holder på med.
- Vi ikke skal snakke over hodene på barnet

DE VANLIGSTE BARNESYKDOMMENE

SYKDOM	SYMPTOMER	SMITTE	FORHÅNDSREGLER SYKT BARN
DIARÉ/OPPKAST	Hyppig og tynn avføring og/eller flere brekninger.	Veldig smittsomt.	Barnet kan tape mye væske. Hvis det kaster opp, gi små mengder væske av gangen. Barn kan komme i barnehagen 48t siden sist diare/ oppkast.
HODELUS	Kløe i hodebunnen	Spres gjennom direkte kontakt fra hode til hode. Lus skyldes ikke urenslighet.	Oppdages ved å gre barnets våte hår med lusekam. Barn med lus behandles med lusemiddel fra apoteket .Barn kan komme i barnehagen etter å ha startet med behandling med luse-middel.
FEBER	Barns normale temperatur kan variere. Temperatur på 38 °C anses å være forhøyet temperatur/feber.	Feber i seg selv er ikke smittefarlig.	Vurder barnets allmenntilstand.
FORKJØLELSE/INFLUENSA	Snue, sår hals, feber, slapphet, tørrhoste, hodepine og muskel-/leddsmerter. Dårlig matlyst, magesmerter og oppkast er ikke uvanlig.	Vanligvis smitteførende fra tiden omkring symptomene starter og 3-5 dager framover.	Hvile og ro er viktig for å gi kroppen en sjanse til å komme seg. Ved høy feber er det viktig med mye væske. Barnets allmenntilstand avgjør om barnet kommer i barnehagen
VANNKOPPER	Sykdommen starter oftest med lett feber. Vanligvis melder utslettet seg innen ett døgn etter feberen. Kløe.	Smitter ved dråpesmitte ved hosting eller nysing. Svært smittsomt.	Barnet holdes hjemme til det er feberfritt og utslettene er tørket inn. Normalt 5-7 dager.
ØYEBETENNELSE	Følelse av at "det er noe på øyet". Øyet klør eller svir lett og tårefloden øker.	Svært smittsomt.	Ved kraftig betennelse anbefales det å kontakte lege, samt starte behandling for å unngå smitte. Barna kan komme i barnehagen etter at de har startet behandling og dersom allmenntilstanden til barnet er god.
ØREBETENNELSE	Smerter i ørene, gjerne i forbindelse med en forkjølelse.	Svært lite smittsomt.	Dersom allmenntilstanden er god, kan barnet komme i barnehagen.

KALENDER MED VIKTIGE DATOER

Høst

Vår

Juli 31.07 barnehagen åpner etter sommerferie	Januar 02.01, planleggingsdag, barnehagen stengt
August 15.08 planleggingsdag, barnehagen stengt 16.08 planleggingsdag, barnehagen stengt	Februar 06.02 samenes nasjonaldag Uke 08, vinterferie for skolen 21.02, den internasjonale morsmåldagen 19.02 fastelavn.
September Foreldremøte, dato kommer Uke 38, brannvernuke	Mars 01.03 søknadsfrist for barnehageopptak Barnehagedagen 21.03, rockesokk Onsdag 27.03 – mandag 01. 04 påske, barnehagen stengt
Oktober 01.10 søknadsfrist for barnehageopptak Uke 40, høstferie for skolen 10. 10 verdensdagen for psykisk helse 20. 10 planleggingsdag, barnehagen stengt 24.10 FN- dagen	April Mandag 01.04 påske, barnehagen stengt
November	Mai 01.05 arbeidernes dag, barnehagen stengt 09.05 kristihimmelfartsdag, barnehagen stengt 10.05 planleggingsdag, barnehagen stengt 17.05 Norges nasjonaldag, barnehagen stengt 20.05 pinse, barnehagen stengt
Desember 13.12, Lucia dagen Nissefest, dato kommer 25. 12, 1.juledag, barnehagen stengt 26.12, 2. juledag, barnehagen stengt	Juni Sommerfest, dato kommer

Kort oversikt over noe av det førskolebarna skal få ta del av i løpet av året

Høst	Vår
<ul style="list-style-type: none">• Øystein blyant• Besøke Ivelandsveggen og mineralsamlingen på Åkle• Stine Sofie Samlinger• Livsglede for eldre og generasjonssang	<ul style="list-style-type: none">• Stine Sofie Samlinger• Besøke en gruve i Iveland• Besøk på Skolen• Besøk av lærer og/ eller faddere i barnehagen• Livsglede for eldre og generasjonssang• Tilvenning i vann• Førskolefest

Med forbehold om endringer

AKTUELLE LENKER

Barnehageloven

<https://lovdata.no/>

Rammeplanen for barnehagen

<https://www.udir.no/>

Barnehagens hjemmeside, satsningsområder, trygg oppvekst

<http://www.iveland.kommune.no/barnehage/>

Iveland helsestasjonen

<https://www.sammeniveland.no/>

Informasjon om sykdommer

<http://www.iveland.kommune.no/informasjon-for-foreldre-og-barnehagepersonell-om-barns-sykdom-oghelse.5678843-314785.html>

Tiltaksplan for et godt og trygt barnehage- og skolemiljø

<https://www.iveland.kommune.no/planer.6019789-423827.html>

Vedtekter for barnehagen

<https://www.iveland.kommune.no/praktiske-opplysninger.431493.no.html>

