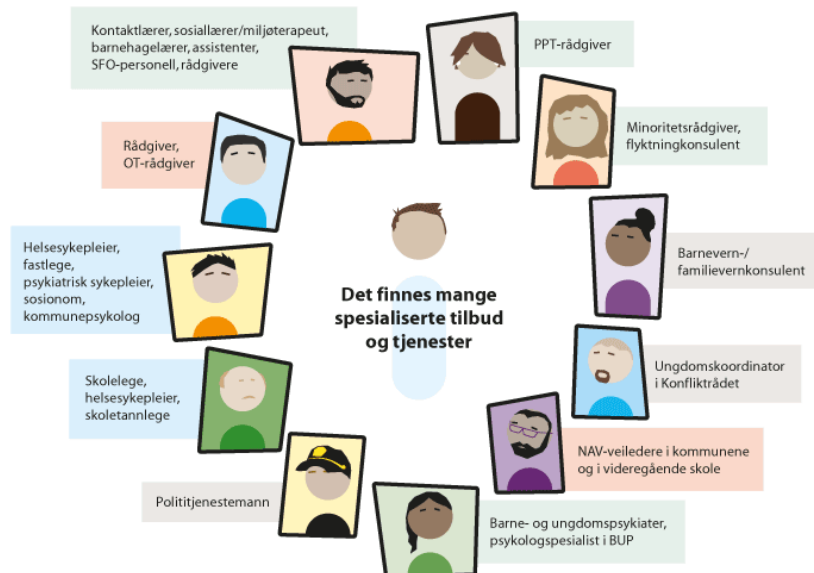




**PLAN FOR TVERRFAGLIG SAMARBEID OG FORBYGGENDE INNSATS
FOR BARN, UNGE OG FAMILIER I IVELAND KOMMUNE
2022 - 2026**



Vedtatt av kommunestyret 10. februar 2022

Innhold

| | |
|--|----|
| BAKGRUNN FOR PLANEN | 3 |
| OVERORDNEDE MÅL OG STRATEGIER FOR DET HELHETLIGE TJENESTETILBUDET I KOMMUNEN | 4 |
| FORDELING AV ANSVARET MELLOM ETATENE/ENHETENE I KOMMUNEN | 4 |
| BESKRIVELSE AV UTFORDRINGSBILDET I IVELAND..... | 5 |
| ORGANISERING AV DET TVERRFAGLIGE SAMARBEIDET OG OPPGAVELØSNINGEN | 5 |
| STYRINGSGRUPPE..... | 5 |
| STYRINGSGRUPPE SLT | 5 |
| TVERRFAGLIG KOORDINATOR | 5 |
| TVERRFAGLIG SAMARBEID - ARBEIDSGRUPPE..... | 6 |
| TVERRFAGLIG STORMØTE | 6 |
| TVERRFAGLIG DRØFTINGSTEAM | 6 |
| TEMADAGER..... | 7 |
| FOKUSOMRÅDE SKOLE..... | 7 |
| FOKUSOMRÅDE BARNEHAGE..... | 8 |
| FOKUSOMRÅDE FAMILIE | 9 |
| FOKUSOMRÅDE FRITID..... | 10 |
| KOORDINERENDE ENHET | 10 |
| FOREBYGGENDE ARBEID I IVELAND KOMMUNE..... | 10 |
| EVALUERING AV PLANEN | 10 |
| VEDLEGG..... | 10 |
| 1.Modell for tverrfaglig samarbeid | 10 |
| 2.Tiltaksvifte for forebyggende arbeid og hjelpetilbud for familier, barn og unge..... | 10 |

BAKGRUNN FOR PLANEN

Fra januar 2022 trer den nye barnevernsreformen i kraft. Barnevernsreformen skal styrke kommunenes forebyggende arbeid og tidlig innsats. Reformen regulerer først og fremst barnevernet, men målene i reformen nås gjennom endringer i hele oppvekstsektoren i kommunene. Samlet sett er barnevernsreformen i realiteten en oppvekstreform, hvor kommunene tilrettelegger for tverrfaglig samhandling mellom ulike kommunale tjenester og nivåer.

Hovedmålet med reformen er at flere utsatte barn og familier får den hjelpen de trenger på et tidlig tidspunkt.

Et av målene er at kommunene skal styrke arbeidet med tidlig innsats og forebygging i hele oppvekstsektoren. Tidlig innsats, med tiltak som er godt tilpasset barnas og familienes behov, er først og fremst en investering i innbyggernes velferd, men må også ses på som en investering som kan spare kommunen for mer inngripende og kostbare tiltak senere.

Fra 1.1.2022 er det vedtatt at barnevernloven § 2-1 fjerde ledd endres ved at det tas ut at barneverntjenestens leder har ansvar og oppgaver etter barnevernloven. Dette gjøres for å understreke og styrke kommuneledelsens – både politisk og administrative – ansvar for barneverntjenesten.

I tillegg er det vedtatt at kommunestyret skal vedta en plan for det forebyggende arbeidet i kommunen.

Planen for det forebyggende arbeidet skal inneholde en beskrivelse av:

- overordnede mål og strategier for det helhetlige tjenestetilbudet
- hvordan ansvaret skal fordeles mellom etatene/enhetene
- hvordan oppgaveløsningen skal organiseres
- hvordan ulike etater skal samarbeide

Denne planen tar også opp i seg organiseringen av SLT-arbeidet i kommunen og erstatter dermed Iveland sin tidligere modell for dette samarbeidet. Kommunen vil likevel ha en plan for kriminalitetsforebyggende arbeid som utdypet dette feltet mer spesifikt. De forebyggende tiltakene på dette området er også implementert i tiltaksvifta for det helhetlige forebyggende arbeidet i Iveland kommune.

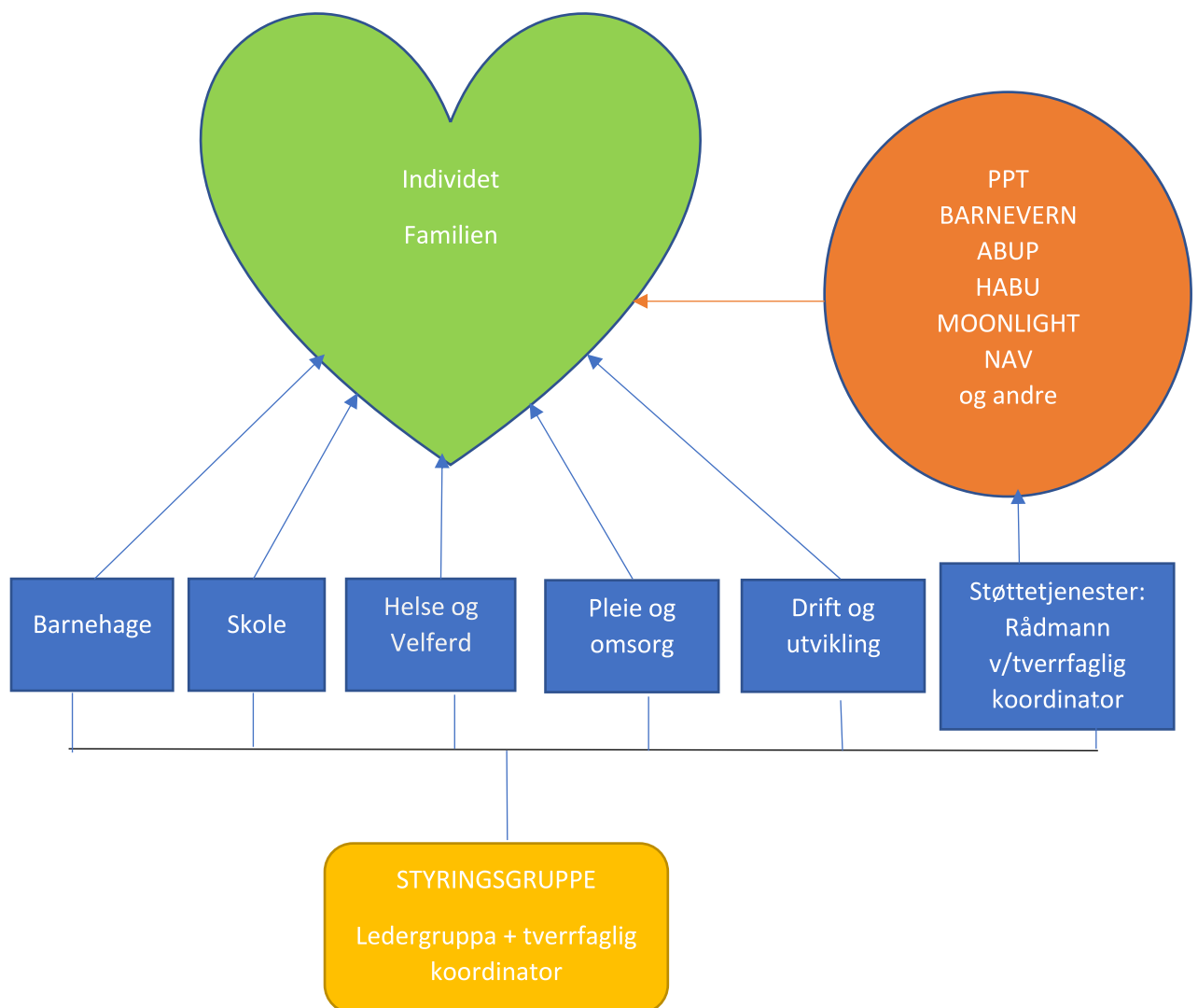
OVERORDNEDE MÅL OG STRATEGIER FOR DET HELHETLIGE TJENESTETILBUDET I KOMMUNEN

I Iveland kommune får alle barn og unge muligheten til å bli den beste utgaven av seg selv. De mestrer grunnleggende ferdigheter og er kompetente for videre utdanning og arbeidsliv.

Ut fra utfordringsbildet i Iveland kommune er det plukket ut følgende satsingsområder:

- Levekår og psykisk helse
- Inkludering og trivsel i barnehage, skole og lokalmiljø
- Overganger, resultater og gjennomføring
- Foreldremedvirkning og lokalt engasjement

FORDELING AV ANSVARET MELLOM ETATENE/ENHETENE I KOMMUNEN



Ansvaret fordeles mellom enhetene etter ovenfor nevnte modell der hver enhet er ansvarlig for sin del av samarbeidet i individ/familiesaker, både seg imellom og med andre hjelpeinstanser. Rådmannen ved tverrfaglig koordinator har ansvar, på vegne av styringsgruppa, for det overordnede helhetsbildet og kontakten med instansene utenfor kommunen på dette området

BESKRIVELSE AV UTFORDRINGSBILDET I IVELAND

Utfordringsbildet er skrevet ut fra analyser av tilgjengelige data for Iveland kommune og erfaringer ute i de ulike enhetene. Dette er nøye beskrevet i kommunedelplanen for oppvekst: *Kvalifisert for framtida*.

I korte trekk er utfordringsbildet i kommunen en forholdsvis høy andel familier med lav inntekt, høy andel uføretrygdete, ulike språk og kulturer som innimellom skaper konflikter og en del utfordringer med innen psykisk helse. I tillegg er en del av dette utfordringsbildet barn og unges mangel på trivsel i lokalmiljøet, resultater på nasjonale prøver i skolen og andel ungdommer som gjennomfører videregående opplæring. Motivasjon for skolearbeid, holdninger når det gjelder trafiksikkerhet og engasjement i lokalmiljøet er andre faktorer som ligger i dette bildet.

ORGANISERING AV DET TVERRFAGLIGE SAMARBEIDET OG OPPGAVELØSNINGEN

STYRINGSGRUPPE

Formål: Styringsgruppa er det øverste organet i det tverrfaglige samarbeidet i kommunen. Her skal strategiske, overordnede valg besluttes og settes ut i praksis.

Deltakere: Rådmann, enhetsledere og tverrfaglig koordinator (legger fram saker til diskusjon og beslutning).

Hypighet: på ledermøter etter behov, men minimum 2 ganger i året.

STYRINGSGRUPPE SLT

Formål: Styringsgruppa skal angi klare mål og prioriteringer for rus- og kriminalitetsforebyggende arbeid, og sørge for å innarbeide disse i det kommunale planverket. Styringsgruppa skal også sørge for innhenting av nødvendig kunnskap om de arbeidsområdene som er relevante for det forebyggende arbeidet, og ha det avgjørende ord når det gjelder SLT-koordinatorens faglige virksomhet i samspill med de nettverk kommunen har etablert i SLT-arbeidet.

Deltakere: Ordfører, rådmann, tverrfaglig koordinator/rådgiver oppvekst, politikontakt og SLT-koordinator (legger fram saker til diskusjon og beslutning).

Hypighet: Etter behov, men minimum 2 ganger i året (november og mai).

TVERRFAGLIG KOORDINATOR

Formål: Skal på vegne av styringsgruppen koordinere det helhetlige samarbeidet på overordnet nivå med fokus på problemstillinger som omfatter hele kommunen. Tverrfaglig koordinator forbereder saker til Styringsgruppa og passer på at informasjonsflyten går smidig til alle involverte parter.

Tverrfaglig koordinator og SLT-koordinator har på vegne av rådmannen et ansvar for å følge opp og støtte arbeidet med en helhetlig forebyggende innsatsen i kommunen.

TVERRFAGLIG SAMARBEID - ARBEIDSGRUPPE

Formål: Arbeidsgruppa skal være faglig oppdaterte på overordna strategier, satsinger og lovendringer som kommer fra sentrale myndigheter, og ha oversikt over tilskuddsordninger som er relevante for det tverrfaglige samarbeidet. Gruppa skal drøfte helhetsbildet for familier, barn og unge i kommunen, og sørge for at aktuelle problemstillinger og eventuelle søknader blir tatt tak i og håndtert der det er mest naturlig ut fra område og kompleksitet. Arbeidsgruppa skal holde relevante fagpersoner oppdaterte på de ulike satsingene kommunen er med i, og legge til rette for gode tverrfaglige prosesser ved hjelp av:

- TVERRFAGLIGE STORMØTER
- TVERRFAGLIG DRØFTINGSTEAM
- TEMADAGER

Arbeidsgruppa skal også forberede saker til styringsgruppa.

Deltakere: Tverrfaglig koordinator (leder gruppen), SLT-koordinator, fagansvarlig eller en annen representant fra enhetene Helse og Velferd, barnehagene, skolene og Pleie og omsorg. Gruppen kan innkalle andre deltakere om det vil være hensiktsmessig for møtet.

Hypighet: Ved behov, men minst 1 gang i halvåret.

TVERRFAGLIG STORMØTE

Formål: Drøfte og konkretisere kommunens planer og overordnede arbeid på de tverrfaglige områdene.

Deltakere: Alle som jobber med tverrfaglighet i kommunen + eksterne samarbeidspartnere som PPT, barnevernstjenesten, Moonlight, NAV og politi.

Hypighet: Ved behov, minimum en gang pr. år.

TVERRFAGLIG DRØFTINGSTEAM

Formål: Drøftingsteamet skal ut fra ulik kunnskap og erfaring i fellesskap drøfte utfordringer kommunen står overfor og foreslå egnede tiltak som kan møte utfordringene. Drøftingsteamet skal i fellesskap bli enige om hvem som bør koordinere de ulike tiltakene, slik at man sikrer fremdrift i hvert enkelt tiltak.

Deltakere: SLT-koordinator (leder gruppa), flyktningetjenesten, kultur/fritid, Moonlight, politi, fagansvarlig helse og velferd, psykisk helse/rus, sosiallærer, barnehage, NAV, PPT, barnevern, skole- og barnehagefaglig rådgiver, PLO.

Hypighet: Ved behov, minimum en gang pr. halvår.

TEMADAGER

Formål: Informere og oppdatere alle aktuelle ansatte om nye reformer, satsinger og tiltak som er av stor betydning for kommunens tverrfaglige arbeid.

Deltakere: Ledergruppa og andre aktuelle fagpersoner + eksterne samarbeidspartnere når det er hensiktsmessig.

Hyppeghet: Ved behov.

FOKUSOMRÅDE SKOLE

Drøftingsteam:

Systemnivå:

Formål: Teamet drøfter problemstillinger på systemnivå. Det blir også drøftet tiltak på systemnivå for klasser eller for hele skolen.

Deltakere: Sosillærer/spes.ped.koordinator, helsesykepleier, barnevern, PPT, Moonlight, SLT, politi og rådgiver oppvekst.

Hyppeghet: 2 ganger i semesteret.

Individnivå:

Formål: Teamet drøfter problemstillinger både på gruppe og individnivå. Teamet vurderer videre oppfølging av enkeltelever og grupper av elever. Dette inkluderer opprettelse av ansvarsgrupper og kjernegrupper.

Deltakere: Sosillærer/spes.ped.koordinator (leder møtene), helsesykepleier, PPT, Moonlight. Kontaktlærer og politi og eventuelle andre er med ved behov.

Hyppeghet: 1 gang pr mnd inkludert de 2 gangene i semesteret møtet er på systemnivå.

TPO:

Formål: Drøfte pedagogiske tiltak på individnivå og gruppenivå. Vurdere behov for kartlegging, spesialpedagogiske tiltak, utredning og henvisning.

Deltakere: Spes.ped.koordinator/spes.ped.team, enhetsleder, PPT og andre ved behov.

Hyppeghet: 1 gang pr mnd/i tilknytning til drøftingsteam

Ansvarsgruppe:

Formål: Tverrfaglig gruppe som samordner de ulike tiltakene rundt elever når det er mer enn en instans utover skolen som er involvert. Gruppa skal jevnlig, sammen med foresatte, evaluere hva som fungerer og hva som eventuelt bør settes inn av nye tiltak rundt eleven og familien.

Deltakere: Spes.ped.koordinator/sosillærer (leder møtene), foresatte, eleven er selv med når det er hensiktsmessig, , helsesykepleier, PPT og de på skolen som jobber tett på eleven. HABU, ABUP,

barnevernstjenesten, habilitering, fastlegen, MST, Moonlight, fysioterapeut og andre kalles inn etter behov.

Hypighet: etter behov, men minimum 4 ganger i året.

Kjernegruppe:

Formål: Kjernegruppa er et tverrfaglig individrettet samarbeid for ungdom i risikozonen. Det skal være et tiltak over en viss periode, men ikke over år sånn som ansvarsgrupper ofte er. Kjernegruppa er for foreldre, ungdom, eller andre som er bekymret for en ungdoms utvikling. Det kan dreie seg om skoleskulk, adferd/oppførsel/holdninger, bekymring for kriminalitet, omgangskrets, rusbruk, eller problemer med grensesetting. Målet er at man sammen med eleven og foreldrene kommer fram til ulike tiltak som gjør at situasjonen kan bedre seg for eleven/ungdommen.

Deltakere: Sosiallærer/rådgiver (leder møtene), barnevern, Moonlight, helsesykepleier, foreldrene og eleven selv. Andre faggrupper, som f.eks. politi og SLT-koordinator, kalles inn ved behov.

Hypighet: etter behov

FOKUSOMRÅDE BARNEHAGE

Ressursteam:

Formål: Tidlig og koordinert innsats: Alle barn skal oppleve tilhørighet og et tilpasset pedagogisk opplegg i barnegruppa. Familier med behov for støtte identifiseres og blir tilbudt hjelpetiltak.

Saker tas opp til drøfting med fokus på et inkluderende leke og læringsmiljø og barns trivsel og utvikling.

Ressursteamet skal gi veiledning og råd til pedagogiske ledere/barnehagelærere og foreldre. Det kan omhandle enkeltsaker angående barn/gruppe/system/organisering, hvor det er behov for å sette i gang tiltak internt i barnehagen. Ressursteamet skal sammen med ped.leder og foreldre/foresatte (i saker som omhandler enkeltbarn) komme fram til tiltak som prøves ut i barnehagen og eventuelt hjemme.

Ressursteamet skal også vurdere om det er tverrfaglige tjenester i kommunen som kan støtte familien/barnet hvis dette er behov for det, og eventuelt henvise eller informere foresatte om disse tjenestene.

Teamet vil få tilsendt en SMTTE i forkant for å få et lite innblikk i hva sammenhengen er. Det er også mulighet for at et medlem i ressursteamet kan ta en observasjon i forkant.

Deltakere: Spesialpedagogisk koordinator barnehage (leder), fagansvarlig helseavdelingen, pedagogisk leder på gjeldende avdeling og eventuelt andre fagpersoner hvis det er naturlig og foresatte ønsker det. Foresatte er med i saker som omhandler enkeltbarn.

Hypighet: en gang pr. mnd.

Utvidet ressursteam:

Formål: Sikre tverrfaglig samarbeid og helhetlige tjenester i kommunen.

To ganger årlig utvides ressursteamet for å ha overordnet fokus på tverrfaglig samarbeid 0-5 år i Iveland kommune.

Deltakere: Barnehage (har ansvar for å sende innkalling), barnevern, PPT, Fysioterapeut, Helsestasjon. Mulighet for å be inn SLT, habilitering og NAV.

Hyppighet: en gang i halvåret.

Ansvarsgruppe:

Formål: Tverrfaglig gruppe som samordner de ulike tiltakene rundt et barn når det er mer enn en instans utover barnehagen som er involvert. Gruppen skal jevnlig, sammen med foresatte, evaluere hva som fungerer og hva som eventuelt bør settes inn av nye tiltak rundt eleven og familien.

Deltakere: Spes.ped.ansvarlig (leder møtene), foresatte, helsesykepleier, PPT og de som jobber tett på barnet.

HABU, ABUP, barnevernstjenesten, habilitering, fastlegen, fysioterapeut og andre kalles inn etter behov.

Hyppighet: etter behov

FOKUSOMRÅDE FAMILIE

Interne fagmøter/inntaksteam:

Formål: Samordning og drøfting av forebyggende og foreldrestøttene tiltak til familier, barn og unge.

Deltakere: leder helse og velferd, fagansvarlig helse og velferd, helsesykepleiere, psykisk helse

Hyppighet: hver uke

Fagmøter med PLO:

Formål: Samordning og drøfting av tjenestetilbudet mellom helse og velferd og PLO på systemnivå.

Deltakere: leder PLO, leder Helse og velferd, avdelingsleder PLO, fagansvarlig helse

Hyppighet: en gang i mnd (første onsdag)

Folkehelsemøte:

Formål: Formålet med folkehelsemøtene er å bruke alle sektorene i kommunen for å fremme folkehelse, og ikke bare helsesektoren. Kommunen har ansvar for å ha en oversikt over helsetilstanden og påvirkningsfaktorer, slik at kommunen får et tydelig bilde av hva som er de lokale helseutfordringene i den enkelte kommune.

Deltakere:

Folkehelsekoordinator (leder), kulturansvarlig, SLT-koordinator, kommuneoverlege, enhetsleder for drift og utvikling, enhetsleder for oppvekst, enhetsleder for pleie og omsorg, rektor for skolene, enhetsleder for barnehagene og en representant fra idrettslaget.

Hyppighet:

Ca to ganger i året (vår og høst). Hyppigere ved behov

FOKUSOMRÅDE FRITID

Prosjektgrupper:

Formål: Utføre ulike tiltak rettet for barn og unge i samarbeid med aktuelle aktører.

Deltakere: SLT-koordinator (leder møtene), kultur og fritid, rådgiver Oppvekst + andre aktuelle ved behov.

Hypighet: etter behov

Trafikksikkerhetsutvalg:

Formål: Trafikksikkerhetsutvalget skal arbeide for å fremme holdningsskapende arbeid for økt trafikksikkerhet, og fysiske utbedringer av kommunens og fylkeskommunens veinett.

Deltakere: Rådgiver oppvekst, Barnehagene i Iveland, Skolene i Iveland, Helse og velferd/Folkehelse, SLT koordinator, Pleie og omsorg, Drift og utvikling, Trygg Trafikk, Nullvisjonen

Hypighet: Ved behov, minimum 2 ganger i året

KOORDINERENDE ENHET

<https://www.helsedirektoratet.no/veiledere/rehabilitering-habilitering-individuell-plan-og-koordinator/koordinerende-enhet-for-habilitering-og-rehabilitering-i-kommunen-og-i-spesialisthelsetjenesten/sentrale-oppgaver-for-koordinerende-enhet-i-kommunene>

Formål: Koordinerende enhet skal bidra til å sikre helhetlige og koordinerte tilbud til pasienter og brukere med behov for tjenester fra flere fagområder, nivåer og sektorer. Teamets overordnede ansvar for individuell plan og koordinator er sentralt. Ansvarer omfatter alle pasient- og brukergrupper med behov for langvarige og koordinerte tjenester, og er ikke avgrenset til habilitering og rehabilitering. Enheten sørger for at det utnevnes en koordinator for hver plan.

Deltakere: Enhetsleder PLO, avdelingsleder PLO, enhetsleder Helse og velferd, fagansvarlig helse og velferd.

Hypighet: etter behov.

FOREBYGGENDE ARBEID I IVELAND KOMMUNE

Det forebyggende arbeidet for Iveland kommune er beskrevet i vedlegg 2: Tiltaksvifte for forebyggende arbeid og hjelpetilbud for familier, barn og unge.

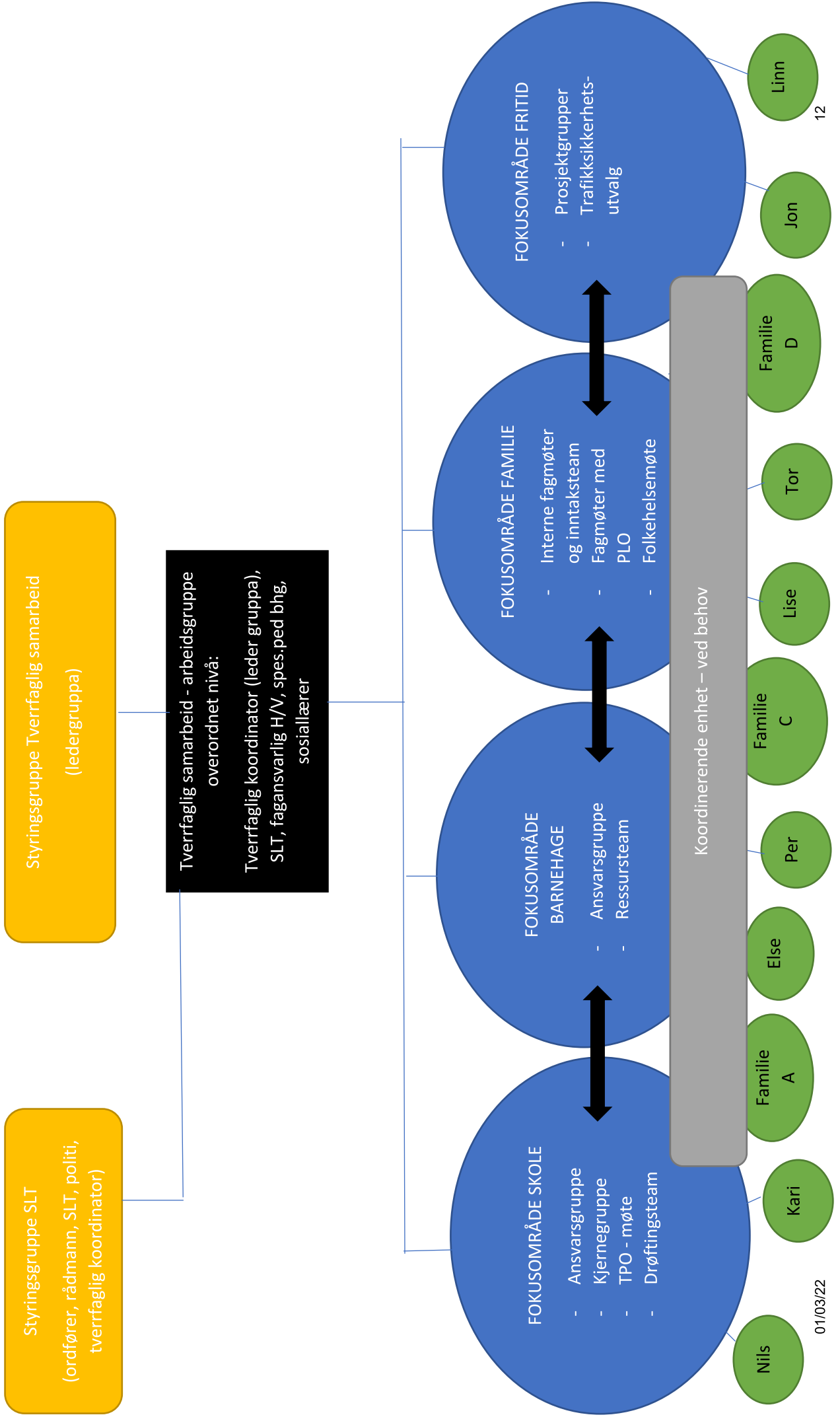
EVALUERING AV PLANEN

Planen blir evaluert en gang i året i Styringsgruppa.

VEDLEGG

1. Modell for tverrfaglig samarbeid
2. Tiltaksvifte for forebyggende arbeid og hjelpetilbud for familier, barn og unge

ORGANISERING AV TVERRFAGLIG SAMARBEID FOR BARN, UNGE OG FAMILIER



TILTAKSVIFTE – oversikt over forebyggende arbeid og ulike hjelpetilbud for familier, barn og unge i Iveland kommune

| Tilbud til familier | Hva er dette | For hvem | Hvor | Kontakt |
|--|---|-------------|----------------|-------------------------------|
| Informasjon på nett: www.sammeniveland.no | www.sammeniveland.no er en nettside for foreldre som omhandler ulike lavtersketilbud for familier i Iveland. Denne brukes ved konsultasjoner og oppfølging på helsestasjonen. | Familier | Helsestasjonen | Fagansvarlig Helse og velferd |
| Familieressurs/oppfølging | Kartlegging og samtaler utfra familiens behov Verktøy: COS-P (Trygghetssirkelen), TBO (Traumebasert tilnærming/psykoedukasjonspermen RVTS), KAT (Kognitiv atferdsterapi; tankevirus, ABCD-modellen) Se www.sammen.iveland.no | Familier | Helsestasjonen | Fagansvarlig Helse og velferd |
| Foreldrekurs i trygghetssirkelen COS-P | Foreldreveiledningskurset skal gi foreldre verktøy til å forstå bedre hvilke behov barn har, hvilke signaler barna gir og hvordan foreldrene kan imøtekomme disse behovene på en god måte. | Foreldre | | Fagansvarlig Helse og velferd |
| Kunnskapsformidling til flyktninger | Formidling av kunnskap på «NAV-ukene» om vold, negativ sosial kontroll, tvangsekteskap, likestilling, konflikthåndtering, psykisk helse, rus, seksualitet og grenser. | Flyktninger | Vennesla | Flyktningetjenesten |
| Familie for første gang? | | | | |

| Tilbud 0 – 5 år | | | | | |
|--|--|-----------------------|--------------------------|-------------------------------|--------------------------------|
| Barnekoordinator | Sikre nødvendig oppfølging og samordning av tjenestetilbud rundt et barn. | Barn/unge | Helsestasjonen | Fagansvarlig Helse og velferd | |
| Koordinerende enhet og individuell plan | Planlegging og utvikling av kommunenes habiliterings- og rehabiliteringstjenester. Overordnet ansvar for individuell plan og oppnevning av koordinator. | Barn/unge | | Enhetsleder Pleie og omsorg | |
| Jordmor | Svangerskapskontroller med temakort Hjemmebesøk etter fødsel Se tema: www.sammeniveland.no | Gravide | Helsestasjonen og hjemme | Jordmor | |
| Oppfølging av foreldre og barn etter fødsel | 14 konsultasjoner på helsestasjonen/barnehagen fra 0 – 4 år. Se tema: www.sammeniveland.no Konsultasjon hos fysioterapeut når barnet er 4 mnd blant annet med tema utviklingsvariasjoner og sammenhengen mellom fysisk/psykisk vold og forsinket motorisk utvikling. | Foreldre og barn | Helsestasjonen | Fagansvarlig Helse og velferd | |
| Tema om kropp og følelser | Barna får kunnskap/forståelse for kropp og følelser. | Barn i barnehagene | Barnehagene | Fysioterapeut | Pedagogisk leder på avdelingen |
| Modell for tidlig innsats/tverrfaglig samarbeid i barnehagen | Tverrfaglig samarbeidsmodell som sikrer godt samarbeid med foreldre, mellom ansatte og med eksterne hjelpeinstanser. | Ansatte i barnehagene | Barnehagene | Enhetsleder barnehagene | |
| Stine Sofie barnehagepakke | Modell/årsjful som systematiserer de ansatte i barnehagen sin kunnskap for å identifisere tegn på vold/overgrep og dermed kunne handle når de er bekymret for et barn. | Ansatte i barnehagene | Barnehagene | Enhetsleder barnehagene | |
| COS (Circle of security) | Dette er en praktisk arbeidsmodell som har som mål å fremme en god relasjon mellom barn og voksne. Den fungerer som en strukturerende tankemodell for å bevisstgjøre hvordan de voksne på en best mulig måte i kan møte og forstå barnet. | Ansatte i barnehagene | Barnehagene | Enhetsleder barnehagene | |

| | | | | |
|---|---|--|-------------------------------|--|
| <p>Menneskemøteakademiet og TBO (traumebasert omsorg)</p> | <p>Dette handler om bevissthet og kunnskap om barns utvikling og hvordan utvikling påvirkes av samspill og omsorgskvalitet samt økt handlingskompetanse som bidrar til gode «menneskemøter» mellom barnet og den voksne, og også de voksne imellom.</p> | <p>Ansatte i barnehagene</p> | <p>Barnehagene</p> | <p>Enhetsleder barnehagene og menneskemøteveileder</p> |
| <p>Autoritative voksne i barnehagen</p> | <p>Teorien handler om de to dimensjonene varme og relasjonsbygging på den ene siden, grensesetting og krav på den andre. Disse fungerer best når de får virke sammen. Autoritative voksne bygger gode relasjoner, varme relasjoner som de hele tiden holder ved like, samtidig som de setter krav. Grenser skal settes med respekt og de skal begrunnes. Krav skal stilles ut fra hvor modent barnet er, og barnet skal ha medvirkning.</p> | <p>Ansatte i barnehagene</p> | <p>Barnehagene</p> | <p>Enhetsleder i barnehagene</p> |
| <p>Øisteins blyant</p> | <p>Øisteins blyant lærer barna i barnehagen å tegne fem følelser: Sint, glad, redd, lei seg og grue seg.</p> | <p>Barn i barnehagene</p> | <p>Barnehagene</p> | <p>Pedagogisk leder på avd.</p> |
| <p>Tema: Livsmestring</p> | <p>I barnehagen dreier arbeidet med livsmestring seg om å styrke barnas psykiske helse, støtte barna i utviklingen av en god selvfølelse, utvikle robusthet, få leke og være en del av et fellesskap.</p> | <p>Barn i barnehagene</p> | <p>Barnehagene</p> | <p>Enhetsleder og pedagoger i barnehagene</p> |
| <p>Helseyskepleier fast i barnehagen</p> | <p>Helseyskepleier har fast kontordag i barnehagen og har dermed muligheten til å være tett på i saker det er gitt samtykke til. Helseyskepleier veileder de ansatte i ulike situasjoner.</p> | <p>Barnehagene</p> | <p>Barnehagene</p> | <p>Fagansvarlig helse og velferd</p> |
| <p>Tiltak gjennom barnevernstjenesten</p> | <p>Behovsprøvdde hjelpetiltak etter lov om barneverntjenesten: foreldreveiledning, COS-kurs, støttekontakt og besøkshjem.</p> | <p>Barn og dere foreldre/foresatte</p> | <p>Midt – Agder barnevern</p> | <p>Midt – Agder barnevern</p> |

| Tilbud 6 – 16 år | | | | | |
|---|--|----------------------|----------------|-------------------------------|--|
| Barnekoordinator | Sikre nødvendig oppfølging og samordning av tjenestetilbud rundt et barn. | Barn/unge | Helsestasjonen | Fagansvarlig Helse og Velferd | |
| Koordinerende enhet og individuell plan | Planlegging og utvikling av kommunenes habiliterings- og rehabiliteringstjenester. Overordnet ansvar for individuell plan og oppnevning av koordinator. | Barn/unge | | Enhetsleder Pleie og omsorg | |
| Modell for tidlig innsats/tverrfaglig samarbeid i skole | Tverrfaglig samarbeidsmodell som sikrer godt samarbeid med foreldre, mellom ansatte og med eksterne hjelpeinstanser. | De ansatte i skolene | Skolene | Enhetsleder skolene | |
| Menneskemøteakademiet og TBO (traumebasert omsorg) | Dette handler om bevissthet og kunnskap om barns utvikling og hvordan utvikling påvirkes av samspill og omsorgskvalitet samt økt handlingskompetanse som bidrar til gode «menneskemøter» mellom barnet og den voksne, og også de voksne imellom. | De ansatte i skolene | Skolene | Enhetsleder skolene | |
| Autoritative voksne i skolen | Teorien handler om de to dimensjonene varme og relasjonsbygging på den ene siden, grensesetting og krav på den andre. Disse fungerer best når de får virke sammen. Autoritative voksne bygger gode relasjoner, varme relasjoner som de hele tiden holder ved like, samtidig som de setter krav. Grenser skal settes med respekt og de skal begrunnes. Krav skal stilles ut fra hvor modent barnet er, og barnet skal ha medvirkning. | De ansatte i skolene | Skolene | Enhetsleder skolene | |
| Leksehjelp | Fast ordning for leksehjelp skolen to dager i uka. | 4. – 7. trinn | Skolen | Enhetsleder skolene | |
| Tema: Folkehelse og livsmestring | Folkehelse og livsmestring som tverrfaglig tema i skolen skal gi elevene kompetanse som fremmer god psykisk og fysisk helse, og som gir muligheter til å ta ansvarlige livsvalg. I barne- og ungdomsårene er utvikling av et positivt selvbilde og en trygg identitet særlig avgjørende. | 1. – 10. trinn | Skolene | Enhetsleder skolene | |

| | | | | |
|--------------------------------|--|---|---------------------------|-------------------------------|
| Kjærlighet og Grenser | Kjærlighet og Grenser er et universelt forebyggingsprogram, rettet mot familier med ungdom på 7. eller 8. trinn. Det skal styrke beskyttende faktorer når det gjelder psykiske helseplager og veilede foreldre i forkant av ungdomstida. Målet er å møte krav i overordnet læreplan om Folkehelse og livsmestring, forebygge alkohol-, narkotika- og tobakksbruk blant tenåringer, forbedre samarbeidet mellom hjem og skole, bygge gode foreldrenettverk samt øke ungdommenes sosiale kompetanse. | 7./8. trinn + foresatte | Skolen | Enhetsleder skolene |
| Kjernegruppe | Kjernegruppa er et tverrfaglig individrettet samarbeid for ungdom i risikozonen. Det skal være et tiltak over en viss periode. Målet er at man sammen med eleven og foreldrene kommer fram til ulike tiltak som gjør at situasjonen kan bedre seg for eleven/ungdommen. | Ungdommer | Skolene | Sosiallærer skolene |
| Moonlight | Moonlight er den lokale ungdomsklubben for ungdommer fra 8. trinn til 18 år. I løpet av året tilbys turer, overnattinger, sommerjobber og aktiviteter. Miljøarbeidere fra Moonlight kan også følge opp enkelte ungdommer spesielt på skolen, eller på fritida. | | | Moonlight i Vennesla |
| Besøk på helsestasjonen | Tema: se www.sammeniveland.no | 1. trinn | Helsestasjonen | Fagansvarlig helse og velferd |
| Helsestasjonen på skolen | Tema: - Kost og aktivitet - Samtale Helsesirkel - Seksuell helse - Seksuelle overgrep og krenkelser | 3. trinn 8. trinn 9. trinn 10. trinn | Helsestasjonen og jordmor | Fagansvarlig helse og velferd |
| Helsesykepleier fast på skolen | Helsesykepleier har fast kontordag på skolene og tilbyr samtaler med elevene. Helsesykepleier veileder også de ansatte i ulike situasjoner. | | Skolen | Fagansvarlig helse og velferd |

| | | | | |
|------------------------------------|---|---|-----------------------|-------------------------------|
| Gruppeopplegg «Vanlig, men vondt» | Vanlig, men vondt (VMV) er et gruppeopplegg for barn og ungdommer som har opplevd foreldres skilsmisse. VMV har som mål å ivareta de unges behov ved samlivsbrudd. | Elever på skolen | Skolen | Fagansvarlig helse og velferd |
| Tankevirus skole | Tankevirus er en psykologisk modell basert på normalpsykologi og grunnprinsipper i metakognitiv og kognitiv atferdsterapi. Modellen beskriver logiske feilslutninger som ulike «tankevirus» som kan behandles med «psykologiske vitaminer». | Elever på ungdomsskolen | Skolen | Fagansvarlig helse og velferd |
| Aktivitetstilbud på fritida | Ulike aktivitetsdager på fritida gjennom året i regi av kommunen. | Ungdommer | Ulike steder i fylket | Kultur og fritid |
| Tiltak gjennom barnevernstjenesten | Behovsprøvd hjelpetiltak etter lov om barneverntjenesten: foreldreveiledning, COS-kurs, støttekontakt og besøkshjem. | Barn/ungdom og deres foreldre/foresatte | Midt-Agder barnevern | Midt-Agder barnevern |

| | | | | | |
|---|---|-------------------------|--|------------------------|-------------------------------|
| Tilbud 17 – 25 år | | | | | |
| Koordinerende enhet og individuell plan | Planlegging og utvikling av kommunenes habiliterings- og rehabiliteringstjenester. Overordnet ansvar for individuell plan og oppnevning av koordinator. | Barn/unge | | | Enhetsleder Pleie og omsorg |
| Moonlight | Moonlight er den lokale ungdomsklubben for ungdommer fra 8. trinn til 18 år. I løpet av året tilbys turer, overnattinger, sommerjobber og aktiviteter. Miljøarbeidere fra Moonlight kan også følge opp enkelte ungdommer spesielt på skolen, eller på fritida. | Ungdommer opp til 18 år | | | Moonlight I Vennesla |
| Tiltak gjennom barnevernstjenesten | Behovsprøvdde hjelpetiltak etter lov om barneverntjenesten: foreldreveiledning, COS-kurs, støttekontakt og besøkshjem. | Unge voksne 18 – 25 år | | Midt – Agder barnevern | Midt- Agder barnevern |
| Mestringskurset Tankevirus | Mestringskurset Tankevirus er for voksne (over 16 år) med lette til moderate psykiske plager. Tankevirus er en psykologisk modell basert på normalpsykologi og grunnprinsipper i metakognitiv og kognitiv atferdsterapi. Modellen beskriver logiske feilslutninger som ulike «tankevirus» som kan behandles med «psykologiske vitaminer». | Ungdom og voksne | | Kommunehuset | Fagansvarlig Helse og velferd |