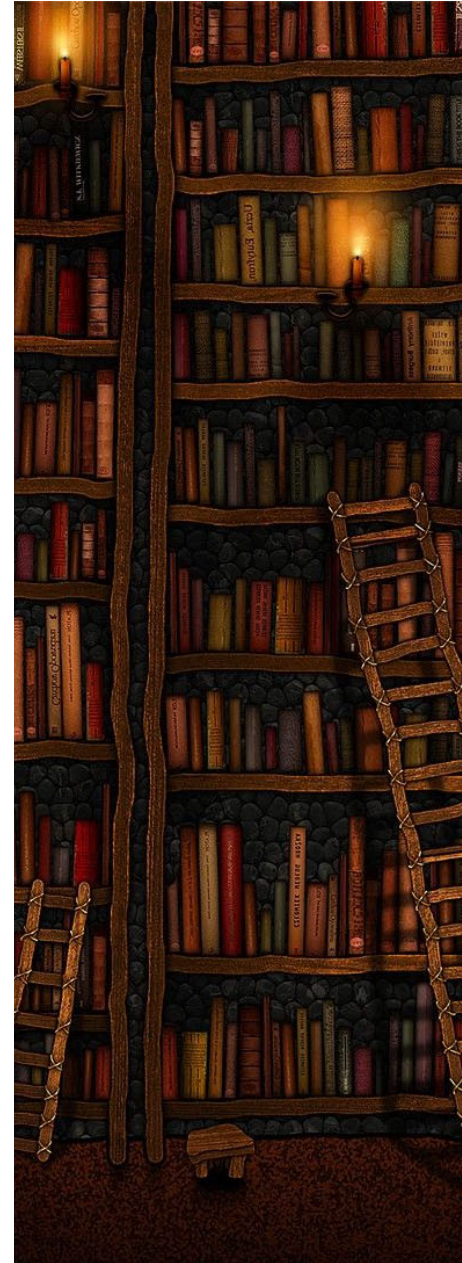


DYSLEKSI?

Hva betyr det for oss?



Hva er dysleksi?

Personer med dysleksi har utfordringer med lesing og skriving som følge av en medfødt vanske.

Dysleksi er en lærevanske som hovedsakelig medfører utfordringer med nøyaktig og/eller flytende lesing av ord og tekst.

Personer med dysleksi har også vansker med rettskriving.

Det er viktig at elever med dysleksi får god oppfølging i skolen.

[Kilde: Hva er dysleksi? | statped.no](http://statped.no)

Dysleksi/lese- og skrivevansker

- 1 av 5 elever i grunnskolen strever med lesing og skriving.
- 5-8% av elevene har dysleksi.

[Lese- og skrivevansker \(udir.no\)](http://udir.no)

Tegn på dysleksi

I førskolealder:

- forsinket språkutvikling
- uttalevansker
- har vansker med rim

Tidlig skolealder:

- vansker med å koble bokstavlyder til bokstaver
- lav språklig bevissthet
- blander bokstaver som ligner på hverandre
- vansker med rettskriving
- lav lesehastighet

Senere skolealder:

- usikker og unøyaktig lesing
- leser sakte
- forstår ikke det man leser
- vansker med å stave ord riktig
- vansker med å produsere sammenhengende tekst

MPK

LESEVANSKER KAN VÆRE SÅ MANGT.

ORDENE KAN FLYTE OVER I HVERANDRE.

DET KREVER MYE MER FOR Å LESE.

NOEN GANGER FINNER IKKE ØYNE

TIL STORM IGJEN SETNINGEN

00:10



AKKURAT LESTE.

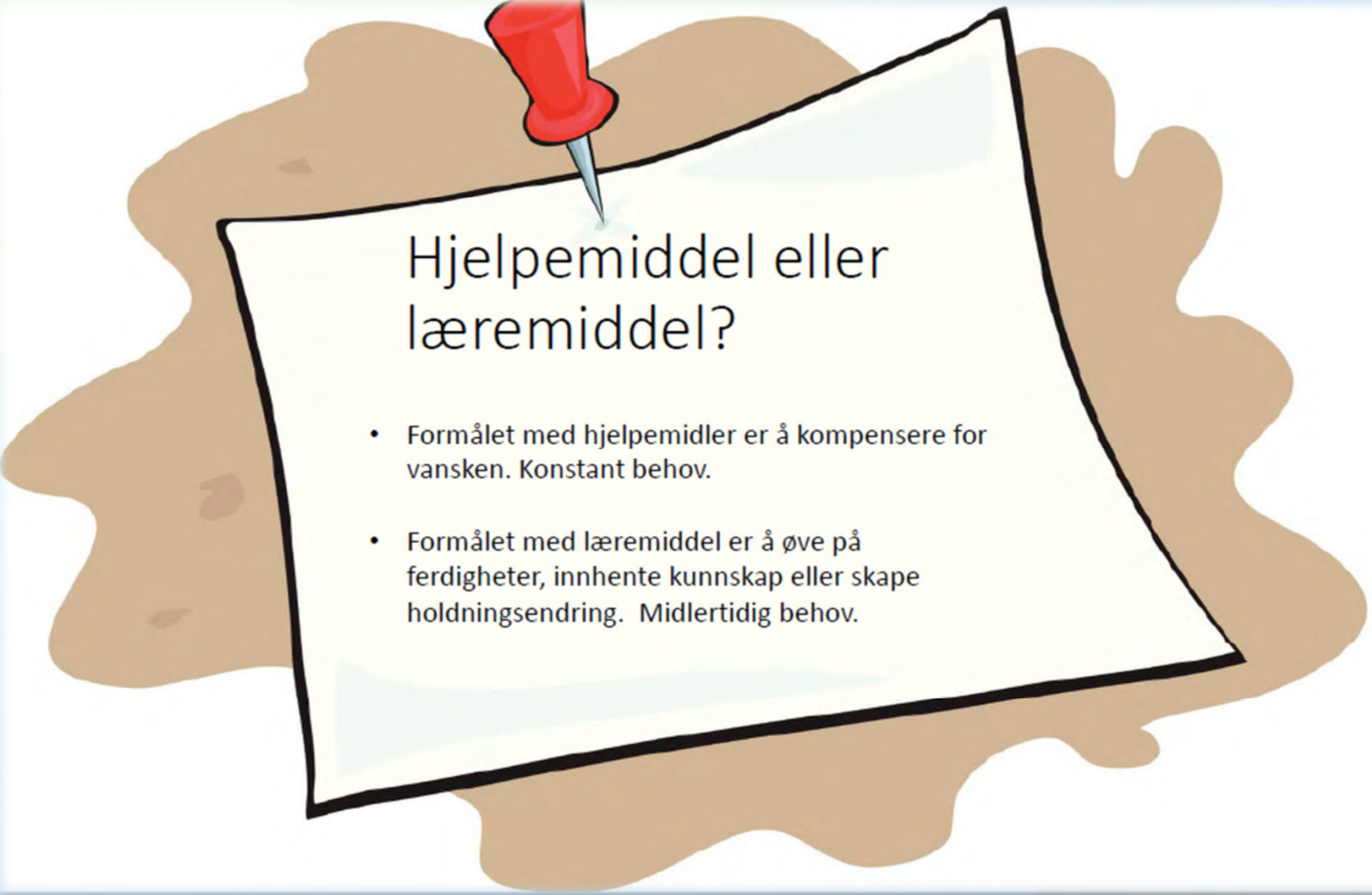


Viktig med tidlig innsats

Effekt av tiltak:

- 80% i 1, og 2. trinn
- 50% i 3. trinn
- 10-15% i 5. trinn og senere

[Effekt av tiltak - Dysleksi Norge](#)



Hjelpemiddel eller læremiddel?

- Formålet med hjelpemidler er å kompensere for vansken. Konstant behov.
- Formålet med læremiddel er å øve på ferdigheter, innhente kunnskap eller skape holdningsendring. Midlertidig behov.

Noen verktøy som vi allerede har tilgjengelige..

PowerPoint



Lens



Teams



Word



Skolen min



Lydhør

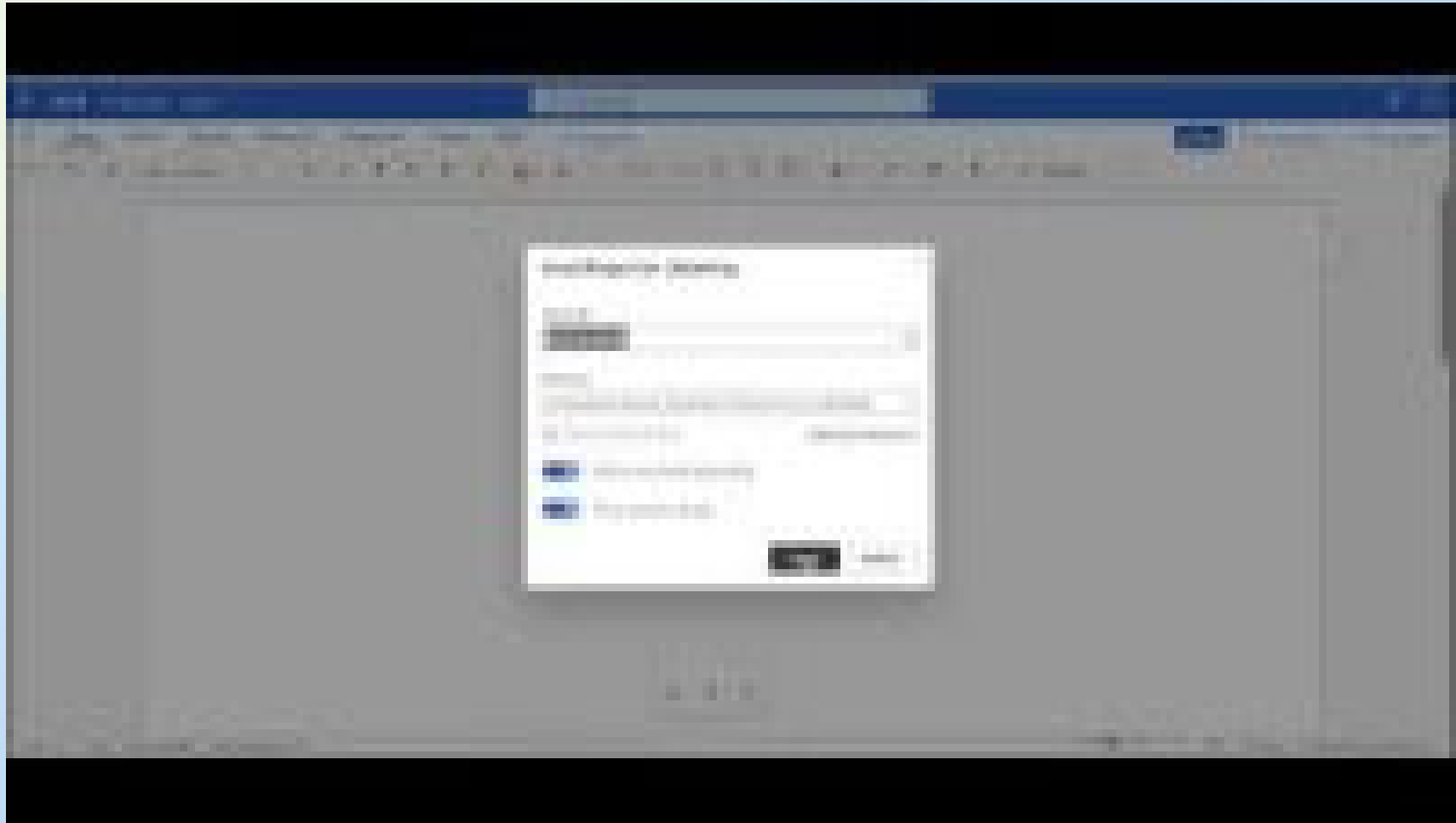
Forms

Microsoft Forms

Engasjerende leser i Word

Engasjerende leser
(Office 365)

Diktering i Word



Office Lens til iPad, telefon, Chromebook..

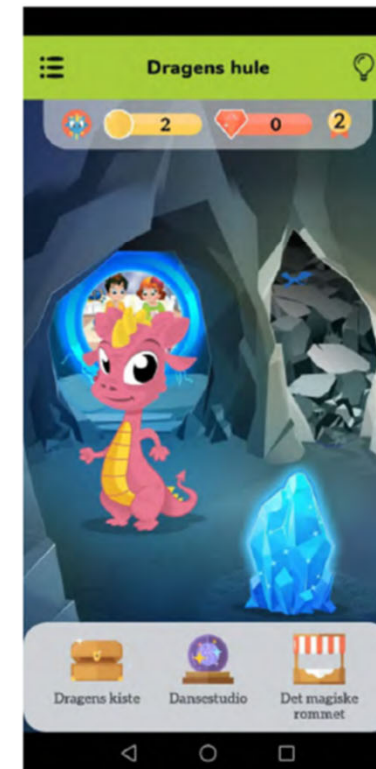
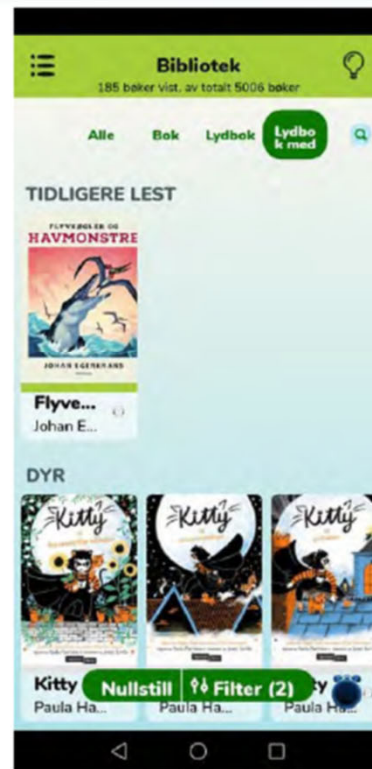


Lesestøtte

Maneno

Leseapp fra NLB:

*Maneno - appen som gjør det gøy å lese.
Leseappen tilbyr lesestøtte og spillelementer som gir økt motivasjon til å lese.*



www.dysleksinorge.no



NLB: Norsk lyd- og blindeskriftbibliotek

- Skjønnlitteratur og faglitteratur
- Kun lånerett
- Appen LYDHØR
- Maneno
- Bookshare



<https://youtu.be/ubdihquBbjw>

Hvordan lytte for å lære?

- Lesestrategier:
feks: Les – stopp - tenk
- Minimer forstyrrelser – multitask riktig!
- «Taktil» lytting – fikle, tegne, gå tur
- Ikke «pugg»! Fokus på forståelse i lytting.
- Oppsummer
- Lag notater (underveis eller etterpå)



Tastaturtrening



<https://sense-lang.org/typing/norwegian.php>

<https://www.typing.com/student/lessons>

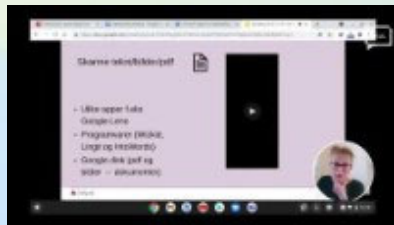
<https://www.statped.no/tastaturbo>

Gratis touch-trening med norsk tastatur.

OBS - Lenkene ligger lenger bak under «Lenker til aktuelle nettsteder».

Lenker til aktuelle nettsider

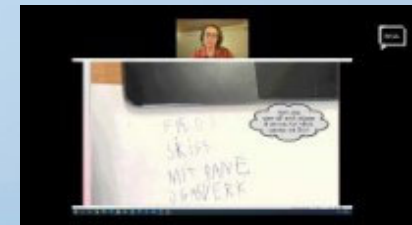
Lese- og skrivestøtte
for Chromebook



Lese- og skrivestøtte
for iPad



Lese- og skrivestøtte
for Office 365



Maneno



Lenker til aktuelle nettsider

Maneno på Youtube



Bruk Lydhør - Youtube



Tastaturtrening - touch

[Tastaturtrening 1](#)

[Tastaturtrening 2](#)

[Tastaturtrening 3](#)

Jeg har dysleksi, og dette er mine rettigheter:

- Jeg har rett til å få tilpassede lekser
- Jeg har rett til utvidet tid prøvesituasjoner
- Jeg har rett til å få lydbøker eller digitale bøker i alle fag
- Jeg har rett til å få oppgavene lest opp for meg ved prøver
- Jeg har rett til å få bruke PC/nettbrett med lese- og skrivestøttende hjelpeprogrammer i alle skriftlige arbeider
- Jeg har rett til å vise hva jeg kan gjennom muntlige leveringer når det er prøver



La stå!

Rutiner for avdekking/oppfølging av elever med dysleksi på Iveland skole

1) Det legges som grunnregel opp til dysleksivennlige, allmennpedagogiske tiltak i klassen; tidlig innsats, intensive kurs, m.m....

Ansvar: kontaktlærer/faglærer – støtte av dysleksikontakt

2) Kartlegging av elevene

- a. Det spørres om det er kjente tilfeller av dysleksi i familien ved innskriving
- b. Ordkjedetesten , gjentatt lesing, Språk 6-16, andre aktuelle tester av elevene ved behov

Ansvar: kontaktlærer/spes.ped-koordinator

3) Elever med lese-/skrivevanske sjekkes ut for syns- og/eller hørselsproblemer hos optiker/lege

Ansvar: foresatte, kontaktlærer

4) Logos tas ved mistanke om mulig dysleksi. PPT involveres der det anses som hensiktsmessig.

Ansvar: spes.ped-koordinator

Rutiner for avdekking/oppfølging av elever med dysleksi, forts.

5) Tilbakemeldingsmøte til foreldre etter Logoskartlegging

a. Ikke påvist dysleksi, men fortsatt lese-/skrivevanske

Ansvar: spes.ped-koordinator og kontaktlærer

i. Samme tilpasning/bruk av verktøy og hjelpemidler for eleven som med påvist diagnose, men ikke samme rettigheter

b. Påvist dysleksi - mer omfattende tilbakemeldingsmøte med foreldre og elev

Ansvar: kontaktlærer og spes.ped-koordinator

i. gjennomgang av logos med spes.ped-koordinator

ii. grundig informasjon om utfordringer, muligheter og rettigheter framover ved spes.ped-koordinator og kontaktlærer

iii. hjelp til foreldre med å søke NAV om aktuelle hjelpemidler ved spes.ped-koordinator og rektor

iv. kort opplæring av elever i hjelpemidler og verktøy ved kontaktlærer og dysleksikontakt

6) Kartlegge behov fra faglærer hva eleven har behov for, innmelding av behov fra den enkelte lærer til spes.ped-koordinator og dysleksikontakt, og videre til rektor for innhenting av hjelpemidler som Lydhør, brettbøker, headset m.m....

Ansvar: faglærere, kontaktlærere, dysleksikontakt, rektor

Rutiner for avdekking/oppfølging av elever med dysleksi, forts.

7) Underveis mens kartlegging pågår, tilpasses undervisningen til den enkelte så godt som mulig, Ikke reduser pensuminnholdet, men legg til rette med opplesing av tekst, innlesing av lydfiler, tale til tekst, lydbøker ol.

Ansvar: kontaktlærer/faglærer

8) Grundigere opplæring av eleven med dysleksi (i hele klasser eller i mindre dysleksigrupper)

a. Hvordan leses ulike fagtekster

i. Faktabokser, overskrifter, statistikk, m.m....

b. Bruk av ulike hjelpemidler i undervisningen

Ansvar: kontaktlærer/faglærer i utgangspunktet, spes.ped./dysleksikontakt ved særlige behov

9) Foresatte følger opp tiltak og skaffer seg nødvendig kompetanse på diagnosen dysleksi og i bruk av hjelpemidler og strategier elevene bruker i skolearbeidet. Foresatte søker NAV om hjelpemidler i samarbeid med skolen

Ansvar: foresatte, kontaktlærer, dysleksikontakt

Rutiner for avdekking/oppfølging av elever med dysleksi, forts.

10) Alle lærere og fagarbeidere er bevisste hvordan opplæring legges opp for eleven med dysleksi

- a. Gjennomføring av prøver
- b. Vurdering
- c. Innlesing av lydfiler
- d. Hvordan blir elever vurdert? Legges det til rette for enkle verktøy? Forms, opplest prøve, mer tid...?

Ansvar: alle ansatte

11) Observasjon og tilbakemelding av dysleksitilpasset undervisning

Ansvar: dysleksikontakt

12) I forkant av vurdering/prøver/eksamen skal eleven informeres og minnes på rettighetene sine

Ansvar: kontaktlærer/faglærer

Rutiner for avdekking/oppfølging av elever med dysleksi, forts.

13) På ungdomstrinnet informeres elev og foreldre om mulighet for fritak fra vurdering med karakter i sidemål og andre tilrettelegginger/rettigheter

Ansvar: kontaktlærer

14) I forkant av eksamen informerer lærer foresatte om rettigheter og mulighet for å søke om fritak eller tilrettelagt eksamen

Ansvar: kontaktlærer

15) Behandle søknad om fritak fra eksamen eller tilrettelegging av eksamen

Ansvar: rektor

