



Dette skal vi jobbe for de neste 10 årene

Kommuneplanens samfunnsdel 2024–2034

Høringsutkast, revidert etter kommunestyrets behandling 13. juni 2024

INNHOOLD

INNLEDNING	3
VISJON	4
VERDIER	4
BÆREKRAFTIG UTVIKLING	5
SATSINGSOMRÅDER.....	6
INKLUDERING OG FELLESSKAP	7
1. Redusere utenforskap.....	7
2. Skape møteplasser.....	7
3. Styrke frivilligheten	7
BO OG LEVE HELE LIVET	9
4. Skape trygge og gode oppvekstvilkår	9
5. Skape et variert boligtilbud	9
6. Jobbe for et bedre kollektivtilbud og bedre veier	9
7. Skape et aldersvennlig lokalsamfunn	10
8. Tilrettelegge for lokalt næringsliv	10
KLIMA, NATUR OG SAMFUNNSSIKKERHET	11
9. Redusere klimagassutslippene	11
10. Utbedre vann og avløp og sikre godt drikkevann	11
11. Styrke samfunnssikkerhet og beredskap	11
ATTRAKTIV ARBEIDSGIVER	13
12. Beholde, utvikle og rekruttere dyktige og motiverte ansatte	13
AREALSTRATEGI	14
OPPFØLGING AV SAMFUNNSDELEN	16

INNLEDNING

Kommuneplanens samfunnsdel gir retning for utvikling av Iveland-samfunnet. Den definerer også hvilke satsingsområder kommunestyret ønsker å prioritere i valgperioden og skal fungere som politikernes styringsverktøy. Planen berører derfor alle som bor, jobber og lever i Iveland.

For å sikre god medvirkning har det blitt arrangert flere aktiviteter for å engasjere innbyggerne i Iveland. Arbeidet startet opp våren 2022, og gjennom stands på Joker Iveland, Skaiå, og Vatnestrøm, en spørreundersøkelse, tegneoppgaver med barnehagene, samt samtaler med de ansatte, frivilligsentralen, elevrådet, ungdomsrådet, rådet for eldre og personer med funksjonsnedsettelse, har vi samlet inn mange innspill som du kan lese her. Dette arbeidet har resultert i god innsikt, og innbyggerne er blant annet opptatt av:

- Bedre veier og bedre kollektivtilbud
- Etablere gode møteplasser
- Gratis fellesaktiviteter
- Gjøre det enklere å få den boligen en ønsker
- Styrke det frivillige arbeidet og sikre at samarbeidet mellom kommunen og frivillige lag og foreninger fortsetter
- Støtte lokale arbeidstreningstiltak
- Framsnakking og positiv omtale av bygda og innbyggerne
- Flere arbeidsplasser
- Flere tilrettelagte arbeidsplasser
- Forutsigbarhet knyttet til skole og barnehage
- Tilbud til barn og unge
- Prioritere de unge, barnehage og skole
- Bygge flere boliger
- Flere fritidsaktiviteter
- Redusere avgiftene
- Etablere en svømmehall/badeland

Planen inneholder fire satsingsområder vi skal jobbe etter de neste årene: *inkludering og fellesskap, bo og leve hele livet, klima, natur og samfunnssikkerhet, attraktiv arbeidsgiver*. Til satsingsområdene er det foreslått tolv mål. I tillegg inneholder planen en arealstrategi som skal bidra til å sikre en helhetlig og langsiktig forvaltning av kommunens arealer. På de neste sidene kan du lese hvordan vi skal jobbe for å sikre en bærekraftig utvikling av Iveland både som samfunn og organisasjon i årene frem mot 2034.

VISJON

Vår visjon er at Iveland skal være **et godt sted å leve sammen.**

VERDIER

Våre verdier er modig, raus og troverdig:

Modig

Vi er åpne for nye tanker og våger å gå nye veier.
Vi er ambisiøse og en pådriver for utvikling.
Vi viser framsyn, ser muligheter og møter utfordringer på en konstruktiv måte.
Vi stiller tydelige krav til hverandre og viser hverandre tillit.

Raus

Vi er imøtekommende og viser toleranse.
Vi tar vare på hverandre og vil hverandre vel.
Vi lærer av hverandre og er åpne for tilbakemeldinger.
Vi engasjerer oss og byr på oss selv.

Troverdig

Vi opptrer ansvarlig.
Vi leverer tjenester av god kvalitet.
Vi utfører arbeidet på en redelig og forsvarlig måte.
Vi tilstreber likebehandling og viser samtidig respekt for ulikhet.

BÆREKRAFTIG UTVIKLING

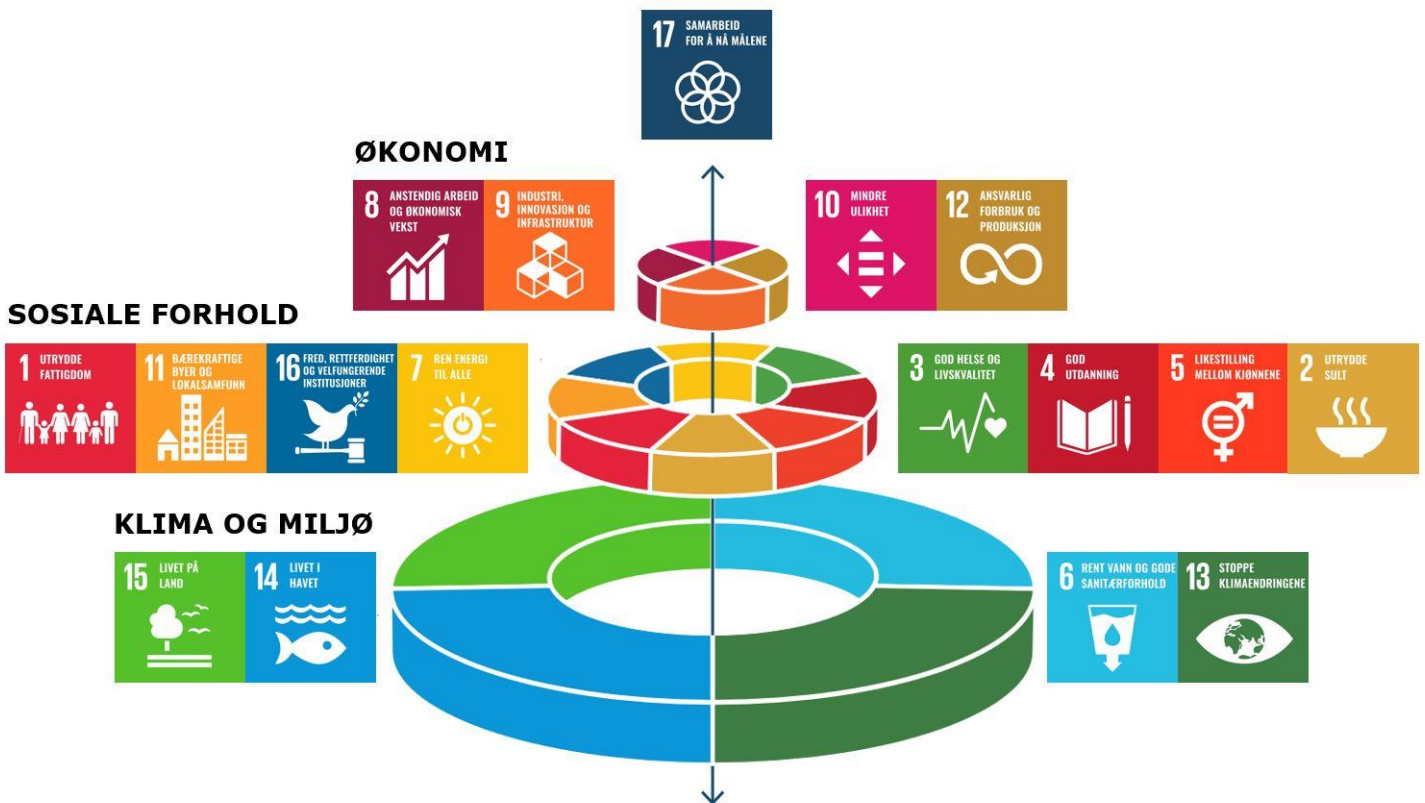
Bærekraftig utvikling handler om å sørge for at menneskene som lever i dag får det de trenger, uten å gjøre det vanskelig for de som kommer etter oss. For å sikre en bærekraftig utvikling har FN laget 17 mål som er en global plan for å stoppe fattigdom, minske forskjeller og stoppe klimaendringene innen 2030. Norge har sagt ja til å jobbe mot disse målene. FNs bærekraftsmål er delt inn i tre dimensjoner; klima og miljø, økonomi og sosiale forhold:

Klima og miljø-dimensjonen handler om å endre måten vi lever på for å stoppe klimaoppvarming, og for å tilpasse oss klimaendringene som skjer. FNs naturpanel sier også at naturen aldri før har vært så truet som den er i dag.

Den økonomiske dimensjonen handler om å sørge for at mennesker og samfunn har økonomisk trygghet.

Den sosiale dimensjonen handler om å sikre at alle mennesker får et godt og rettferdig grunnlag for et anstendig liv.

Bærekraftsmålene er avhengig av hverandre. For å få en bærekraftig utvikling, et bærekraftig Iveland, må vi tenke på alle målene samtidig. Det betyr at alle beslutninger må være bærekraftige.



Figur 1 Bryllupskakemodellen viser FNs bærekraftsmål og de tre dimensjonene.

SATSINGSOMRÅDER

Satsingsområdene viser hva det nyvalgte kommunestyret ønsker å prioritere de neste fire årene, frem til neste kommunevalg. Satsingsområdene går på tvers av tjenesteområdene og erstatter ikke det daglige arbeidet i kommunen, men viser hva som skal ha særlig prioritet i valgperioden. De prioriterte satsingsområdene er:

Inkludering og felleskap

Bo og leve hele livet

Klima, natur og samfunnssikkerhet

Attraktiv arbeidsgiver

For satsingsområdene har vi satt oss mål vi ønsker å oppnå. Hvordan vi skal følge opp satsingsområdene og nå målene skal vi avklare i arbeidet med tiltak og prioriteringer i økonomiplanen, og gjennom egne temaplaner og strategier. Fra neste side kan du lese om satsingsområdene og målene.

INKLUDERING OG FELLESSKAP

Et av satsingsområdene er inkludering og fellesskap. Iveland kommune ønsker å legge til rette for et samfunn der alle borgere føler seg velkomne, respekterte og likeverdige, og hvor alle har like muligheter til å delta aktivt, bidra til fellesskapet og nyte godt av samfunnets goder. For å oppnå dette har vi satt oss tre mål:

1. Redusere utenforskap

Utenforskap kan skyldes manglende tilknytning til samfunnet, som for noen innebærer lav deltakelse i utdanning eller arbeid. Andre kan falle utenfor på grunn av språklige utfordringer, kulturelle forskjeller eller helseproblemer. Vi erkjenner at vi har flere som er utenfor arbeidslivet i Iveland, og som en kommune som tar imot og skal ta imot mange flyktninger, er det viktig å adressere disse utfordringene for å skape et mer inkluderende samfunn. Ved å redusere utenforskap legger vi til rette for et mer inkluderende Iveland.

2. Skape møteplasser

Møteplasser er viktig for fellesskap, inkludering og forebygging av ensomhet. Lokalbutikkene, treningssenteret og Ivelandshallen er alle eksempler på møteplasser vi har i Iveland i dag. Møteplasser som inkluderer mennesker på tvers av generasjoner kan være et viktig bidrag for å skape et mer aldersvennlig samfunn. Ved å skape møteplasser bidrar vi til å legge til rette for inkludering og fellesskap

3. Styrke frivilligheten

Frivillige organisasjoner og aktiviteter spiller en viktig rolle i å skape fellesskap, motvirke isolasjon og redusere ensomhet. Iveland har flere frivillige organisasjoner, og ved å styrke disse legger vi til rette for mer et inkluderende Iveland.

Satsingsområdet handler i stor grad om den sosiale og økonomiske dimensjonen av bærekraft og følger opp flere av FNs 17 bærekraftsmål:



BO OG LEVE HELE LIVET

Iveland skal være et godt sted å bo og leve hele livet. Dette innebærer å ha trygge og gode oppvekstvilkår, ha muligheter for å skaffe seg en egnet bolig og ha muligheter til arbeid i lokalt næringsliv. Siden Iveland er en kommune med relativt store avstander, med mange som pendler, er det viktig å ha et godt veinett. For at alle innbyggere skal kunne trives og kunne delta på ulike aktiviteter, er det viktig å forbedre dagens kollektivtilbud. Videre blir befolkningen stadig eldre og vi må derfor legge til rette for et aldersvennlig lokalsamfunn. For satsingsområdet bo og leve hele livet har vi satt oss fem mål:

4. Skape trygge og gode oppvekstvilkår

Det å skape trygge og gode oppvekstvilkår er viktig for å gi barn og unge en positiv start på livet og legge et godt grunnlag for utvikling. Ved å investere i oppvekstvilkårene, med fokus på tidlig innsats, barnehagen, skolen, foreldre og nærmiljøet, kan kommunen redusere risikofaktorer som potensielt kan føre til problemer senere i livet.

5. Skape et variert boligtilbud

For å sikre trivsel og oppmuntre innbyggerne til å bli værende, er det viktig å tilby et mangfold av boliger som imøtekommer ulike behov. Kommunen har også ansvar for å støtte vanskeligstilte med å skaffe og beholde passende boliger. Spesielt med en stadig eldre befolkning er det viktig å tilby boliger tilpasset ulike behov. Boligtilpasning er en måte å skape variasjon i boligtilbudet på, og kommunen kan bidra ved å tilby støtte og veiledning for tilpasning av eksisterende boliger, og dermed fremme trivsel og livskvalitet i lokalsamfunnet.

6. Jobbe for et bedre kollektivtilbud og bedre veier

Siden Iveland er en kommune med relativt store avstander, med mange som pendler, er det viktig å ha et godt veinett. For at alle innbyggere skal kunne trives og kunne delta på ulike aktiviteter, er det viktig å forbedre dagens kollektivtilbud. Agder fylkeskommune har ansvaret for fylkesveiene og kollektivtilbudet, og kommunen må være en pådriver for å sikre forbedringer.

7. Skape et aldersvennlig lokalsamfunn

Aldersvennlige lokalsamfunn handler om å gjøre samfunnet i stand til å møte utfordringene og mulighetene knyttet til en aldrende befolkning. Det handler om at innbyggerne i Iveland skal kunne bo hjemme lengst mulig, kunne oppholde seg i trygge og inkluderende nærmiljø, ha aktiviteter de har lyst til å delta på og ha mulighet til å komme seg dit de ønsker.

8. Tilrettelegge for lokalt næringsliv

Tilrettelegging for lokalt næringsliv er viktig for å stimulere økonomisk vekst, skape flere arbeidsplasser og bevare lokal identitet og kultur. Det reduserer avhengigheten av sentrale områder, fremmer innovasjon og bidrar til en mer bærekraftig og balansert regional utvikling.

Satsingsområdet bo og leve hele livet handler i stor grad om den sosiale dimensjonen av bærekraft og følger opp flere av FNs 17 bærekraftsmål:



KLIMA, NATUR OG SAMFUNNSSIKKERHET

Iveland kommune vil ha en utvikling som tar hensyn til klimaendringene og tar vare på naturen. Samfunnssikkerhet er også viktig for at Iveland skal være en trygg kommune å leve i. For satsingsområdet klima, natur og samfunnssikkerhet har vi satt oss tre mål:

9. Redusere klimagassutslippene

Klimaendringene truer folks velferd og naturen vi er avhengige av. I Iveland kommer de største utslippene fra jordbruk og veitrafikk. Ved å sette oss mål om å redusere klimagassutslippene, tar kommunen et ansvar for å begrense skadene og bidra til å sikre en bærekraftig fremtid for kommende generasjoner.

10. Utbedre vann og avløp og sikre godt drikkevann

I Iveland kommune finnes det flere private avløpsanlegg som trenger oppgraderinger for å unngå forurensning av grunnvann, bekker, elver og innsjøer. Ved å utbedre disse bidrar vi til å beskytte og bevare naturen rundt oss. Dette er viktig for å opprettholde vannkvaliteten i vassdragene og støtte økosystemene som er avhengige av dem, og er en del av kommunens ansvar for å ivareta miljøet for kommende generasjoner.

11. Styrke samfunnssikkerhet og beredskap

Kommunen skal sørge for befolkningens sikkerhet og trygghet. Trygghet er en forutsetning for at innbyggerne skal trives. Koronapandemien og flyktninger som følge av krigen i Ukraina har vist at kommunen må være forberedt på krevende situasjoner. I 2017 opplevde Iveland skader som følge av flommen i Tovdalsvassdraget, og med tanke på endringer i klimaet er det viktig å styrke samfunnssikkerhet og beredskap. I tillegg er det viktig å være oppmerksom på digitale trusler, som for eksempel cyberangrep.

Satsingsområdet klima og samfunnssikkerhet handler i stor grad om klima- og miljødimensjonen av bærekraft og følger opp flere av FNs 17 bærekraftsmål:



ATTRAKTIV ARBEIDSGIVER

De ansatte er kommunens viktigste ressurs og det er helt avgjørende for kommunens fremtidige tjenesteproduksjon at vi klarer å beholde og rekruttere dyktige ansatte. Iveland kommune vil være en attraktiv arbeidsgiver og for satsingsområdet har vi satt oss ett mål:

12. Beholde, utvikle og rekruttere dyktige og motiverte ansatte

Det er allerede en utfordring å tiltrekke seg arbeidskraft, spesielt innenfor omsorgssektoren hvor denne trenden forventes å fortsette. De ansatte i skolen melder også om at det er ønskelig at det ansettes flere menn. For å sikre at kommunen har en stabil og kompetent arbeidsstyrke som kan møte kravene og forventningene som stilles til oss, vil vi rekruttere ansatte som passer til våre behov, utvikle og styrke kompetansen til våre eksisterende ansatte. Vi vil også opprettholde et miljø som fremmer motivasjon og engasjement.

AREALSTRATEGI

Arealstrategien gir føring for hvordan vi skal planlegge arealene i Iveland fremover og er samtidig et verktøy for å realisere kommuneplanens samfunnsdel. Arealstrategien legger føringer for revisjon av kommuneplanens arealdel og plan- og byggesaksbehandling i kommunen.

Overordnede prinsipper

1. Gjenbruk og sambruk i allerede nedbygde områder skal alltid vurderes før ny natur bygges ut.
2. Strandsonen, vassdrag, viktige naturverdier, dyrka jord, myr og økologiske funksjonsområder skal bevares.
3. Ved revisjon av kommuneplanens arealdel skal det vurderes om byggeområder som ennå ikke er utbygd, kan erstattes med nye områder før det legges ut mer areal for utbygging.

Prinsipper for utvikling av Birketveit

- Birketveit er kommunesenter og skal videreutvikles med plass til et bredt spekter av handel, boliger, kultur, offentlig og privat service.

Prinsipper for utvikling av Skaiå og Vatnestrøm

- Skaiå og Vatnestrøm skal videreutvikles for å betjene lokale behov knyttet til dagligvarehandel, tjenester, service og møteplasser i nærmiljøet.

Prinsipper for boligbygging

- Det skal legges til rette for spredt boligbygging slik at de som ønsker å bo utenfor sentrale strøk kan få mulighet til det.
- Tomtestørrelsen ved spredt boligbygging skal være maksimum 5000 m².

Prinsipper for dyrka jord

- Dyrka jord kan bare omdisponeres når særlig viktige samfunnsmessige interesser ikke kan løses uten omdisponering.
- Ved omdisponering skal det pålegges kompensierende tiltak, som flytting av matjord og etablering av erstatningsarealer.
- Det skal ikke legges opp til nye boligområder så nær aktive jordbruksarealer og driftsbygninger at det blir konflikt mellom landbruksdriften og boligmiljøet.

Prinsipper for myr

- Nedbygging av myr skal unngås når det legges inn arealer for utbygging i fremtidige revisjoner av kommuneplanens arealdel.
- Det er ønskelig å legge til rette for nydyrking for landbruksformål i kommunen. Dette gjelder også nydyrking av myr.

Prinsipper for næringsarealer

- Næringsetableringer skal lokaliseres etter behov.
- Virksomheter med plasskrevende varer/industri og større næringsvirksomheter, skal i hovedsak lokaliseres på Vatnestrøm eller tilsvarende område satt av til næringsvirksomhet i arealdelen.

Prinsipper for fritidsbebyggelse

- Areal til nye fritidsboliger skal fortrinnsvis løses som fortetting i eksisterende utbyggingsområder eller legges inntil eksisterende hyttefelt.
- Ny fritidsbebyggelse skal ha tomtestørrelse på maksimum 1000 m².

Prinsipper for fornybar energi

- Kommunen skal støtte utvikling av fornybar energi, inkludert mer effektiv utnyttelse av eksisterende vannkraft og være fremoverlent med tanke på produksjon av solenergi i allerede utbygde områder, for å øke lokal energiproduksjon uten betydelige naturinngrep.

OPPFØLGING AV SAMFUNNSDELEN

1. For å styrke oppfølgingen av samfunnsdelen, skal kommuneplanens handlingsdel slås sammen med økonomiplanen.
2. Vi skal samarbeide på tvers av enheter.
3. Vi skal være en digital og innovativ organisasjon.
4. Vi skal ha samskaping og samspill mellom kommune, næringsliv, frivillighet og innbygger.
5. Vi skal utvikle tjenester sammen med de som mottar tjenestene.

Kommuneplanens samfunnsdel 2024-2034 - Høringsdokument

Dette skal vi jobbe for de neste 10 årene

Dette dokumentet er **identisk** med pdf-filen, bortsett fra at det er lagt inn noen bilder og litt annen layout. Det er delt inn i kapitler der man på en enkel måte kan navigere seg rundt. Det er mulig å søke på bestemte **ord**.

Kommunestyret vedtok i møte 13. juni 2024 å legge dette ut til høring i perioden frem til 9. september 2024. Vi håper et på stort engasjement og mange høringsinnspill.

Evt innspill sendes inn via eget skjema

Kontaktinformasjon: Rådgiver [Robert Bjørnestøl](#), 412 27 431

[Høringsutkastet som pdf dokument \(PDF, 622 kB\)](#)

Innholdsfortegnelse

[1 Innledning](#)

[2 Visjon](#)

[3 Verdier](#)

[4 Bærekraftig utvikling](#)

[5 Satsingsområder](#)

[5.1 Inkludering og fellesskap](#)

[5.2 Bo og leve hele livet](#)

[5.3 Klima, natur og samfunnssikkerhet](#)

[5.4 Attraktiv arbeidsgiver](#)

6 Arealstrategi

7 Oppfølging av samfunnsdelen

1 Innledning



Høststemning i Iveland

Foto: Robert Bjørnestrøl

Kommuneplanens samfunnsdel gir retning for utvikling av Iveland-samfunnet. Den definerer også hvilke satsingsområder kommunestyret ønsker å prioritere i valgperioden og skal fungere som politikernes styringsverktøy.

Planen berører derfor alle som bor, jobber og lever i Iveland.

For å sikre god medvirkning har det blitt arrangert flere aktiviteter for å engasjere innbyggerne i Iveland. Arbeidet startet opp våren 2022, og gjennom stands på Joker Iveland, Skaiå, og Vatnestrøm, en spørreundersøkelse, tegneoppgaver med barnehagene, samt samtaler med de ansatte, frivilligsentralen, elevrådet, ungdomsrådet, rådet for eldre og personer med funksjonsnedsettelse, har vi samlet inn mange innspill som du kan lese her.

Dette arbeidet har resultert i god innsikt, og innbyggerne er blant annet opptatt av:

- Bedre veier og bedre kollektivtilbud

- Etablere gode møteplasser
- Gratis fellesaktiviteter
- Gjøre det enklere å få den boligen en ønsker
- Styrke det frivillige arbeidet og sikre at samarbeidet mellom kommunen og frivillige lag og foreninger fortsetter
- Støtte lokale arbeidstreningstiltak
- Framsnakking og positiv omtale av bygda og innbyggerne
- Flere arbeidsplasser
- Flere tilrettelagte arbeidsplasser
- Forutsigbarhet knyttet til skole og barnehage
- Tilbud til barn og unge
- Prioritere de unge, barnehage og skole
- Bygge flere boliger
- Flere fritidsaktiviteter
- Redusere avgiftene
- Etablere en svømmehall/badeland

Planen inneholder fire satsingsområder vi skal jobbe etter de neste årene:

- a. Inkludering og fellesskap
- b. Bo og leve hele livet,
- c. Klima, natur og samfunnssikkerhet
- d. Attraktiv arbeidsgiver

Til satsingsområdene er det foreslått tolv mål. I tillegg inneholder planen en arealstrategi som skal bidra til å sikre en helhetlig og langsiktig forvaltning av kommunens arealer. På de neste sidene kan du lese hvordan vi skal jobbe for å sikre en bærekraftig utvikling av Iveland både som samfunn og organisasjon i årene frem mot 2034.

2 Visjon

Vår visjon er at Iveland skal være et godt sted å leve sammen



Ivelandsbunaden - et vakkert skue!

Foto: Iveland kommune

3 Verdier

Våre verdier er modig, raus og troverdig:

Modig

- Vi er åpne for nye tanker og våger å gå nye veier.
- Vi er ambisiøse og en pådriver for utvikling
- Vi viser framsyn, ser muligheter og møter utfordringer på en konstruktiv måte
- Vi stiller tydelige krav til hverandre og viser hverandre tillit

Raus

- Vi er imøtekommende og viser toleranse
- Vi tar vare på hverandre og vil hverandre vel
- Vi lærer av hverandre og er åpne for tilbakemeldinger
- Vi engasjerer oss og byr på oss selv

Troverdig

- Vi opptrer ansvarlig
- Vi leverer tjenester av god kvalitet
- Vi utfører arbeidet på en redelig og forsvarlig måte
- Vi tilstreber likebehandling og viser samtidig respekt for ulikhet



Vinterstemning i Iveland

Foto: Robert Bjørnestrøl

4 Bærekraftig utvikling

Bærekraftig utvikling handler om å sørge for at menneskene som lever i dag får det de trenger, uten å gjøre det vanskelig for de som kommer etter oss. For å sikre en bærekraftig utvikling har FN laget 17 mål som er en global plan for å stoppe fattigdom, minske forskjeller og stoppe klimaendringene innen 2030.

Norge har sagt ja til å jobbe mot disse målene. FNs bærekraftsmål er delt inn i tre dimensjoner; klima og miljø, økonomi og sosiale forhold:

Klima og miljø-dimensjonen handler om å endre måten vi lever på for å stoppe klimaoppvarming, og for å tilpasse oss klimaendringene som skjer. FNs naturpanel sier også at naturen aldri før har vært så truet som den er i dag.

Den økonomiske dimensjonen handler om å sørge for at mennesker og samfunn har økonomisk trygghet.

Den sosiale dimensjonen handler om å sikre at alle mennesker får et godt og rettferdig grunnlag for et anstendig liv.

Bærekraftsmålene er avhengig av hverandre. For å få en bærekraftig utvikling, et bærekraftig lveland, må vi tenke på alle målene samtidig. Det betyr at alle beslutninger må være bærekraftige

5 Satsingsområder



Vi har definert fire overordna satsingsområder for de neste ti årene

Satsingsområdene viser hva det nyvalgte kommunestyret ønsker å prioritere de neste fire årene, frem til neste kommunevalg. Satsingsområdene går på tvers av tjenesteområdene og erstatter ikke det daglige arbeidet i kommunen, men viser hva som skal ha særlig prioritet i valgperioden.

De prioriterte satsingsområdene er:

- Inkludering og fellesskap
- Bo og leve hele livet
- Klima, natur og samfunnsikkerhet
- Attraktiv arbeidsgiver

For satsingsområdene har vi satt oss mål vi ønsker å oppnå. Hvordan vi skal følge opp satsingsområdene og nå målene skal vi avklare i arbeidet med tiltak og prioriteringer i økonomiplanen, og gjennom egne temaplaner og strategier.

Her kan du lese om satsingsområdene og målene:

5.1 Inkludering og fellesskap

Et av satsingsområdene er inkludering og fellesskap. Iveland kommune ønsker å legge til rette for et samfunn der alle borgere føler seg velkomne, respekterte og likeverdige, og hvor alle har like muligheter til å delta aktivt, bidra til fellesskapet og nyte godt av samfunnets goder.

For å oppnå dette har vi satt oss tre mål:

1. Redusere utenforskap:

Utenforskap kan skyldes manglende tilknytning til samfunnet, som for noen innebærer lav deltakelse i utdanning eller arbeid. Andre kan falle utenfor på grunn av språklige utfordringer, kulturelle forskjeller eller helseproblemer.

Vi

erkjenner at vi har flere som er utenfor arbeidslivet i Iveland, og som en kommune som tar imot og skal ta imot mange flyktninger, er det viktig å adressere disse utfordringene for å skape et mer inkluderende samfunn. Ved å redusere utenforskap legger vi til rette for et mer inkluderende Iveland.

2. Skape møteplasser:

Møteplasser er viktig for fellesskap, inkludering og forebygging av ensomhet. Lokalbutikkene, treningssenteret og Ivelandshallen er alle eksempler på møteplasser vi har i Iveland i dag. Møteplasser som inkluderer mennesker på

tvers av generasjoner kan være et viktig bidrag for å skape et mer aldersvennlig samfunn. Ved å skape møteplasser bidrar vi til å legge til rette for inkludering og fellesskap

3. Styrke frivilligheten:

Frivillige organisasjoner og aktiviteter spiller en viktig rolle i å skape fellesskap, motvirke isolasjon og redusere ensomhet. Iveland har flere frivillige organisasjoner, og ved å styrke disse legger vi til rette for mer et inkluderende Iveland.

Satsingsområdet handler i stor grad om den sosiale og økonomiske dimensjonen av bærekraft og følger opp flere av FNs 17 bærekraftsmål

5.2 Bo og leve hele livet

Iveland skal være et godt sted å bo og leve hele livet. Dette innebærer å ha trygge og gode oppvekstvilkår, ha muligheter for å skaffe seg en egnet bolig og ha muligheter til arbeid i lokalt næringsliv. Siden Iveland er en kommune med relativt store avstander, med mange som pendler, er det viktig å ha et godt veinett. For at alle innbyggere skal kunne trives og kunne delta på ulike aktiviteter, er det viktig å forbedre dagens kollektivtilbud. Videre blir befolkningen stadig eldre og vi må derfor legge til rette for et aldersvennlig lokalsamfunn.

For satsingsområdet bo og leve hele livet har vi satt oss fem mål:

4. Skape trygge og gode oppvekstvilkår:

Det å skape trygge og gode oppvekstvilkår er viktig for å gi barn og unge en positiv start på livet og legge et godt grunnlag for utvikling. Ved å investere i oppvekstvilkårene, med fokus på tidlig innsats, barnehagen, skolen, foreldre og nærmiljøet, kan kommunen redusere risikofaktorer som potensielt kan føre til problemer senere i livet.

5. Skape et variert boligtilbud:

For å sikre trivsel og oppmuntre innbyggerne til å bli værende, er det viktig å tilby et mangfold av boliger som imøtekommer ulike behov. Kommunen har også ansvar for å støtte vanskeligstilte med å skaffe og beholde passende boliger. Spesielt med en stadig eldre befolkning er det viktig å tilby boliger tilpasset ulike behov. Boligtilpasning er en måte å skape variasjon i boligtilbudet på, og kommunen kan bidra ved å tilby støtte og veiledning for tilpasning av eksisterende boliger, og dermed fremme trivsel og livskvalitet i lokalsamfunnet.

6. Jobbe for et bedre kollektivtilbud og bedre veier:

Siden Iveland er en kommune med relativt store avstander, med mange som pendler, er det viktig å ha et godt veinett. For at alle innbyggere skal kunne trives og kunne delta på ulike aktiviteter, er det viktig å forbedre dagens

kollektivtilbud. Agder fylkeskommune har ansvaret for fylkesveiene og kollektivtilbudet, og kommunen må være en pådriver for å sikre forbedringer.

7. Skape et aldersvennlig lokalsamfunn:

Aldersvennlige lokalsamfunn handler om å gjøre samfunnet i stand til å møte utfordringene og mulighetene knyttet til en aldrende befolkning. Det handler om at innbyggerne i Iveland skal kunne bo hjemme lengst mulig, kunne oppholde seg i trygge og inkluderende nærmiljø, ha aktiviteter de har lyst til å delta på og ha mulighet til å komme seg dit de ønsker.

8. Tilrettelegge for lokalt næringsliv:

Tilrettelegging for lokalt næringsliv er viktig for å stimulere økonomisk vekst, skape flere arbeidsplasser og bevare lokal identitet og kultur. Det reduserer avhengigheten av sentrale områder, fremmer innovasjon og bidrar til en mer bærekraftig og balansert regional utvikling.

Satsingsområdet bo og leve hele livet handler i stor grad om den sosiale dimensjonen av bærekraft og følger opp flere av FNs 17 bærekraftsmål.

5.3 Klima, natur og samfunnssikkerhet

Iveland kommune vil ha en utvikling som tar hensyn til klimaendringene og tar vare på naturen. Samfunnssikkerhet er også viktig for at Iveland skal være en trygg kommune å leve i.

For satsingsområdet klima, natur og samfunnssikkerhet har vi satt oss tre mål:

9. Redusere klimagassutslippene:

Klimaendringene truer folks velferd og naturen vi er avhengige av. I Iveland kommer de største utslippene fra jordbruk og veitrafikk. Ved å sette oss mål om å redusere klimagassutslippene, tar kommunen et ansvar for å begrense skadene og bidra til å sikre en bærekraftig fremtid for kommende generasjoner.

10. Utbedre vann og avløp og sikre godt drikkevann:

I Iveland kommune finnes det flere private avløpsanlegg som trenger oppgraderinger for å unngå forurensning av grunnvann, bekker, elver og innsjøer. Ved å utbedre disse bidrar vi til å beskytte og bevare naturen rundt oss. Dette er viktig for å opprettholde vannkvaliteten i vassdragene og støtte økosystemene som er avhengige av dem, og er en del av kommunens ansvar for å ivareta miljøet for kommende generasjoner.

11. Styrke samfunnssikkerhet og beredskap:

Kommunen skal sørge for befolkningens sikkerhet og trygghet. Trygghet er en forutsetning for at innbyggerne skal trives. Koronapandemien og flyktninger som følge av krigen i Ukraina har vist at kommunen må være forberedt på krevende situasjoner. I 2017 opplevde Iveland skader som følge av flommen i Tovdalsvassdraget, og med tanke på endringer i klimaet er det viktig å styrke samfunnssikkerhet og beredskap. I tillegg er det viktig å være oppmerksom på digitale trusler, som for eksempel cyberangrep.

Satsingsområdet klima og samfunnssikkerhet handler i stor grad om klima- og miljødimensjonen av bærekraft og følger opp flere av FNs 17 bærekraftsmål.

5.4 Attraktiv arbeidsgiver

De ansatte er kommunens viktigste ressurs og det er helt avgjørende for kommunens fremtidige tjenesteproduksjon at vi klarer å beholde og rekruttere dyktige ansatte.

Iveland kommune vil være en attraktiv arbeidsgiver og for satsingsområdet har vi satt oss ett mål:

12. Beholde, utvikle og rekruttere dyktige og motiverte ansatte:



Norges fineste kommunehus

Foto: Iveland kommune

Det er allerede en utfordring å tiltrekke seg arbeidskraft, spesielt innenfor omsorgssektoren hvor denne trenden forventes å fortsette. De ansatte i skolen melder også om at det er ønskelig at det ansettes flere menn. For å sikre at kommunen har en stabil og kompetent arbeidsstyrke som kan møte kravene og forventningene som stilles til oss, vil vi rekruttere ansatte som passer til våre behov, utvikle og styrke kompetansen til våre eksisterende ansatte. Vi vil også opprettholde et miljø som fremmer motivasjon og engasjement

6 Arealstrategi

Arealstrategien gir føring for hvordan vi skal planlegge arealene i Iveland fremover og er samtidig et verktøy for å realisere kommuneplanens samfunnsdel. Arealstrategien legger føringer for revisjon av kommuneplanens arealdel og plan- og byggesaksbehandling i kommunen.

Overordnede prinsipper:

1. Gjenbruk og sambruk i allerede nedbygde områder skal alltid vurderes før ny natur bygges ut
2. Strandsonen, vassdrag, viktige naturverdier, dyrka jord, myr og økologiske funksjonsområder skal bevares
3. Ved revisjon av kommuneplanens arealdel skal det vurderes om byggeområder som ennå ikke er utbygd, kan erstattes med nye områder før det legges ut mer areal for utbygging.



Kommunesenteret Birketveit med kommunehus, skole, kirke og idrettsanlegg. Her finner man også butikk, idrettshall, bibliotek, BUA og moderne leiligheter (Åkle)

Prinsipper for utvikling av Birketveit:

- Birketveit er kommunesenter og skal videreutvikles med plass til et bredt spekter av handel, boliger, kultur, offentlig og privat service

Prinsipper for utvikling av Skaia og Vatnestrøm:

- Skaia og Vatnestrøm skal videreutvikles for å betjene lokale behov knyttet til dagligvarehandel, tjenester, service og møteplasser i nærmiljøet



Bjørnehatten på Skaia

Prinsipper for boligbygging:

- Det skal legges til rette for spredt boligbygging slik at de som ønsker å bo utenfor sentrale strøk kan få mulighet til det
- Tomtestørrelsen ved spredt boligbygging skal være maksimum 5000 m²

Prinsipper for dyrka jord:

- Dyrka jord kan bare omdisponeres når særlig viktige samfunnsmessige interesser ikke kan løses uten omdisponering
- Ved omdisponering skal det pålegges kompensierende tiltak, som flytting av matjord og etablering av erstatningsarealer
- Det skal ikke legges opp til nye boligområder så nær aktive jordbruksarealer og driftsbygninger at det blir konflikt mellom landbruksdriften og boligmiljøet

Prinsipper for myr:

- Nedbygging av myr skal unngås når det legges inn arealer for utbygging i fremtidige revisjoner av kommuneplanens arealdel
- Det er ønskelig å legge til rette for nydyrking for landbruksformål i kommunen. Dette gjelder også nydyrking av myr



Fabrikken næringspark AS kjøpte lokalene til Moelven Limtre og satser på utleie og videre utvikling av område

Foto: Privat

Prinsipper for næringsarealer:

- Næringsetableringer skal lokaliseres etter behov
- Virksomheter med plasskrevende varer/industri og større næringsvirksomheter, skal i hovedsak lokaliseres på Vatnestrøm eller tilsvarende område satt av til næringsvirksomhet i arealdelen

Prinsipper for fritidsbebyggelse:

- Areal til nye fritidsboliger skal fortrinnsvis løses som fortetting i eksisterende utbyggingsområder eller legges inntil eksisterende hyttefelt
- Ny fritidsbebyggelse skal ha tomtestørrelse på maksimum 1000 m²

Prinsipper for fornybar energi:

- Kommunen skal støtte utvikling av fornybar energi, inkludert mer effektiv utnyttelse av eksisterende vannkraft og være fremoverlent med tanke på produksjon av solenergi i allerede utbygde områder, for å øke lokal energiproduksjon uten betydelige naturinngrep.

7 Oppfølging av samfunnsdelen

Oppfølging av samfunnsdelen:

1. For å styrke oppfølgingen av samfunnsdelen, skal kommuneplanens handlingsdel slås sammen med økonomiplanen
2. Vi skal samarbeide på tvers av enheter
3. Vi skal være en digital og innovativ organisasjon
4. Vi skal ha samskaping og samspill mellom kommune, næringsliv, frivillighet og innbygger
5. Vi skal utvikle tjenester sammen med de som mottar tjenestene

Innspill til planen sendes inn senest
9. september 2024.

Benytt vårt elektroniske skjema

Kontaktinformasjon:

Rådgiver Robert Bjørnestøl,
mobil 412 27 431